



ประกาศสำนักงานคณะกรรมการการเลือกตั้งประจำจังหวัดเชียงราย

เรื่อง รูปแบบการแบ่งเขตเลือกตั้งสมาชิกสภาเทศบาลตำบลบ้านดู่ อำเภอเมืองเชียงราย เพื่อรับฟังความคิดเห็นและข้อเสนอแนะจากประชาชนในเขตเลือกตั้ง

ด้วยพระราชบัญญัติการเลือกตั้งสมาชิกสภาท้องถิ่นหรือผู้บริหารท้องถิ่น พ.ศ. ๒๕๖๒ และระเบียบคณะกรรมการการเลือกตั้งว่าด้วยการเลือกตั้งสมาชิกสภาท้องถิ่นหรือผู้บริหารท้องถิ่น พ.ศ. ๒๕๖๒ และที่แก้ไขเพิ่มเติม ได้กำหนดหลักเกณฑ์และวิธีการแบ่งเขตเลือกตั้งสมาชิกสภาท้องถิ่น ให้ผู้อำนวยการการเลือกตั้งประจำจังหวัดดำเนินการเกี่ยวกับการแบ่งเขตเลือกตั้งของแต่ละองค์กรปกครองส่วนท้องถิ่น โดยพิจารณาจากประกาศจำนวนราษฎรที่ผู้อำนวยการทะเบียนกลางประกาศในที่สุดท้ายก่อนที่จะมีการเลือกตั้ง (ณ วันที่ ๓๑ ธันวาคม พ.ศ. ๒๕๖๗) และในการแบ่งเขตเลือกตั้งให้จัดให้มีจำนวนราษฎรในแต่ละเขตเลือกตั้งใกล้เคียงกันมากที่สุดและพื้นที่ของแต่ละเขตเลือกตั้งต้องติดต่อกัน เว้นแต่ตามสภาพพื้นที่ขององค์กรปกครองส่วนท้องถิ่นทำให้ไม่อาจแบ่งเขตเลือกตั้งให้มีพื้นที่ติดต่อกันได้ จะกำหนดให้เขตเลือกตั้งมีพื้นที่ไม่ติดต่อกันเท่าที่จำเป็นก็ได้

เนื่องจากสำนักงานคณะกรรมการการเลือกตั้งประจำจังหวัดเชียงราย ได้รับแจ้งจากเทศบาลนครเชียงรายว่า ชุมชนบ้านดอย ชุมชนห้วยปลากั้ง และชุมชนทิวรัตน์ (บางส่วน) อยู่นอกเขตเทศบาลนครเชียงราย ประกอบกับหนังสือ สำนักงานคณะกรรมการการเลือกตั้ง ด่วนที่สุด ที่ ลต ๐๐๑๒/ว๓๓๓๓ ลงวันที่ ๑๐ กุมภาพันธ์ ๒๕๖๘ แจ้งหนังสือกรมส่งเสริมการปกครองส่วนท้องถิ่น ขอความร่วมมือจังหวัดแจ้งอำเภอทุกอำเภอ และองค์กรปกครองส่วนท้องถิ่นทุกแห่งพิจารณาดำเนินการกรณีองค์กรปกครองส่วนท้องถิ่น บางแห่งไม่สามารถดำเนินการแบ่งเขตเลือกตั้งได้ในเขตจังหวัด และแนวทางปฏิบัติกรณีตรวจสอบพบว่า ตำแหน่งของตัวบ้านมิได้อยู่ในเขตองค์กรปกครองส่วนท้องถิ่น เพื่อพิจารณาดำเนินการ

เพื่อให้การแบ่งเขตเลือกตั้งสมาชิกสภาเทศบาลตำบลบ้านดู่ เป็นไปด้วยความเรียบร้อยอาศัยอำนาจตามความในข้อ ๑๓ ของระเบียบคณะกรรมการการเลือกตั้งว่าด้วยการเลือกตั้งสมาชิกสภาท้องถิ่นหรือผู้บริหารท้องถิ่น พ.ศ. ๒๕๖๒ และที่แก้ไขเพิ่มเติม ดังนั้น จึงประกาศรูปแบบการแบ่งเขตเลือกตั้งสมาชิกสภาเทศบาลตำบลบ้านดู่ จำนวน ๓ รูปแบบ เพื่อรับฟังความคิดเห็นและข้อเสนอแนะจากประชาชนในเขตเลือกตั้ง ดังต่อไปนี้

๑. รูปแบบการแบ่งเขตเลือกตั้งสมาชิกสภาเทศบาลตำบลบ้านดู่ จำนวน ๓ รูปแบบ ตามเอกสารและแผนที่แนบท้ายประกาศฉบับนี้

๒. หากประชาชนในเขตเลือกตั้งผู้ใดจะเสนอความคิดเห็นและข้อเสนอแนะ ให้กรอกความคิดเห็นและข้อเสนอแนะลงในแบบสำรวจแนบท้ายประกาศนี้ หรือหากจะคัดค้านรูปแบบการแบ่ง

/เขตเลือกตั้ง...

เขตเลือกตั้ง หรือเสนอแนะรูปแบบการแบ่งเขตเลือกตั้งเพิ่มเติม ให้ทำเป็นหนังสือพร้อมลงลายมือชื่อ และแนบสำเนาบัตรประจำตัวประชาชนที่รับรองสำเนาถูกต้อง ส่งให้ผู้ว่าการการเลือกตั้งประจำจังหวัด เชียงราย ภายในระยะเวลา ๑๐ วันนับแต่วันปิดประกาศ (ภายในวันที่ ๒ มีนาคม ๒๕๖๘) โดยจัดส่งแบบสำรวจ หรือหนังสือไปยัง สำนักงานคณะกรรมการการเลือกตั้งประจำจังหวัดเชียงราย เลขที่ ๕๒๘ หมู่ที่ ๖ ศูนย์ ราชการฝิ่งหมื่น ตำบลริมกก อำเภอเมืองเชียงราย จังหวัดเชียงราย ๕๗๑๐๐ ด้วยตนเอง

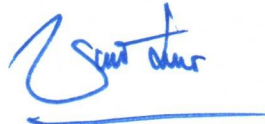
๓. กรณีมีตัวแทนรวบรวมแบบสำรวจของประชาชนในเขตเลือกตั้ง ให้กรอกรายละเอียดลงใน แบบตัวแทนรวบรวมและส่งแบบสำรวจ พร้อมแนบสำเนาบัตรประจำตัวประชาชนที่รับรองสำเนาถูกต้อง และ แบบสำรวจของประชาชนในเขตเลือกตั้ง ส่งให้ ผู้ว่าการการเลือกตั้งประจำจังหวัดเชียงราย สำนักงาน คณะกรรมการการเลือกตั้งประจำจังหวัดเชียงราย เลขที่ ๕๒๘ หมู่ที่ ๖ ศูนย์ราชการฝิ่งหมื่น ตำบล ริมกก อำเภอเมืองเชียงราย จังหวัดเชียงราย ๕๗๑๐๐ ภายในวันที่ ๒ มีนาคม ๒๕๖๘ เป็นอย่างช้า

๔. ในกรณีที่ต้องการรูปแบบการแบ่งเขตเลือกตั้งที่ปิดประกาศไว้ ให้ดาวน์โหลดได้ที่เว็บไซต์ <https://www.ect.go.th/chiangrai> หรือเว็บไซต์องค์กรปกครองส่วนท้องถิ่น

๕. รูปแบบการแบ่งเขตเลือกตั้งตามข้อ ๑ ปิดประกาศไว้ ณ ที่ทำการองค์กรปกครอง ส่วนท้องถิ่น และเผยแพร่ผ่านเว็บไซต์องค์กรปกครองส่วนท้องถิ่น

หากมีข้อสงสัยประการใด สามารถโทรศัพท์สอบถามข้อมูลได้ที่ ๐ ๕๓ ๑๗๗ ๓๖๒ - ๔ ต่อ ๑๒๑, ๑๒๔ หรือ ๑๒๘

ประกาศ ณ วันที่ ๒๐ เดือน กุมภาพันธ์ พ.ศ. ๒๕๖๘



(นายชูชาติ สุขสงวน)

ผู้อำนวยการการเลือกตั้งประจำจังหวัดเชียงราย

การแบ่งเขตเลือกตั้งสมาชิกสภาเทศบาลตำบลบ้านดู่ อำเภอเมืองเชียงราย จังหวัดเชียงราย

รูปแบบที่ ๑ (ร้อยละ ๓.๗๔)

เขตเลือกตั้งที่	จำนวนสมาชิก	ท้องที่ที่ประกอบเป็นเขตเลือกตั้ง
๑	๖	๑. หมู่ที่ ๑ บ้านข้าวแคร่ ตำบลบ้านดู่ ๒. หมู่ที่ ๑๐ บ้านปางลาว ตำบลบ้านดู่ ๓. หมู่ที่ ๑๒ บ้านป่าสักไก่อ ตำบลบ้านดู่ ๔. หมู่ที่ ๑๔ บ้านเหล่าพัฒนา ตำบลบ้านดู่ ๕. หมู่ที่ ๑๕ บ้านป่ากุก ตำบลบ้านดู่ ๖. หมู่ที่ ๑๖ บ้านสันตันกือ ตำบลบ้านดู่ ๗. หมู่ที่ ๑๗ บ้านข้าวแคร่ ตำบลบ้านดู่ ๘. หมู่ที่ ๑๘ บ้านหนองบึง ตำบลบ้านดู่ ๙. หมู่ที่ ๒๐ บ้านสันปอแดง ตำบลบ้านดู่
๒	๖	๑. หมู่ที่ ๒ บ้านป่าซาง ตำบลบ้านดู่ ๒. หมู่ที่ ๓ บ้านดู่ ตำบลบ้านดู่ ๓. หมู่ที่ ๔ บ้านสันติ ตำบลบ้านดู่ ๔. หมู่ที่ ๕ บ้านป่าไร่ ตำบลบ้านดู่ ๕. หมู่ที่ ๖ บ้านโป่งพระบาท ตำบลบ้านดู่ ๖. หมู่ที่ ๗ บ้านโป่งน้ำตก ตำบลบ้านดู่ ๗. หมู่ที่ ๘ บ้านป่าอ้อ ตำบลบ้านดู่ ๘. หมู่ที่ ๙ บ้านป่าแฝก ตำบลบ้านดู่ ๙. หมู่ที่ ๑๑ บ้านตันลุง ตำบลบ้านดู่ ๑๐. หมู่ที่ ๑๓ บ้านหัวฝาย ตำบลบ้านดู่ ๑๑. หมู่ที่ ๑๘ บ้านโป่งพระบาท ตำบลบ้านดู่

หมายเหตุ

- จำนวนราษฎรที่มีสัญชาติไทยที่มีการปรับปรุงข้อมูลทะเบียนราษฎรจากเทศบาลนครเชียงราย มาที่เทศบาลตำบลบ้านดู่ โดยหมู่ที่ ๑๔ บ้านเหล่าพัฒนา จำนวน ๑,๕๓๔ คน

การแบ่งเขตเลือกตั้งสมาชิกสภาเทศบาลตำบลบ้านดู่ อำเภอเมืองเชียงราย จังหวัดเชียงราย

รูปแบบที่ ๒ (ร้อยละ ๕.๐๗)

เขตเลือกตั้งที่	จำนวนสมาชิก ที่จะพึงมี แต่ละเขต	ท้องที่ที่ประกอบเป็นเขตเลือกตั้ง
๑	๖	๑. หมู่ที่ ๑ บ้านข้าวแคร่ ตำบลบ้านดู่ ๒. หมู่ที่ ๓ บ้านดู่ ตำบลบ้านดู่ ๓. หมู่ที่ ๙ บ้านป่าแฝก ตำบลบ้านดู่ ๔. หมู่ที่ ๑๐ บ้านปางลาว ตำบลบ้านดู่ ๕. หมู่ที่ ๑๒ บ้านป่าสักไก่อ ตำบลบ้านดู่ ๖. หมู่ที่ ๑๕ บ้านป่ากุก ตำบลบ้านดู่ ๗. หมู่ที่ ๑๖ บ้านสันตันก่อ ตำบลบ้านดู่ ๘. หมู่ที่ ๑๗ บ้านข้าวแคร่ ตำบลบ้านดู่ ๙. หมู่ที่ ๑๙ บ้านหนองบึง ตำบลบ้านดู่ ๑๐. หมู่ที่ ๒๐ บ้านสันปอแดง ตำบลบ้านดู่
๒	๖	๑. หมู่ที่ ๒ บ้านป่าซาง ตำบลบ้านดู่ ๒. หมู่ที่ ๔ บ้านสันติ ตำบลบ้านดู่ ๓. หมู่ที่ ๕ บ้านป่าไร่ ตำบลบ้านดู่ ๔. หมู่ที่ ๖ บ้านโป่งพระบาท ตำบลบ้านดู่ ๕. หมู่ที่ ๗ บ้านโป่งน้ำตก ตำบลบ้านดู่ ๖. หมู่ที่ ๘ บ้านป่าอ้อ ตำบลบ้านดู่ ๗. หมู่ที่ ๑๑ บ้านตันลุง ตำบลบ้านดู่ ๘. หมู่ที่ ๑๓ บ้านหัวฝาย ตำบลบ้านดู่ ๙. หมู่ที่ ๑๔ บ้านเหล่าพัฒนา ตำบลบ้านดู่ ๑๐. หมู่ที่ ๑๘ บ้านโป่งพระบาท ตำบลบ้านดู่

หมายเหตุ

- จำนวนราษฎรที่มีสัญชาติไทยที่มีการปรับปรุงข้อมูลทะเบียนราษฎรจากเทศบาลนครเชียงราย มาที่เทศบาลตำบลบ้านดู่ โดยหมู่ที่ ๑๔ บ้านเหล่าพัฒนา จำนวน ๑,๕๓๔ คน

การแบ่งเขตเลือกตั้งสมาชิกสภาเทศบาลตำบลบ้านดู่ อำเภอเมืองเชียงราย จังหวัดเชียงราย

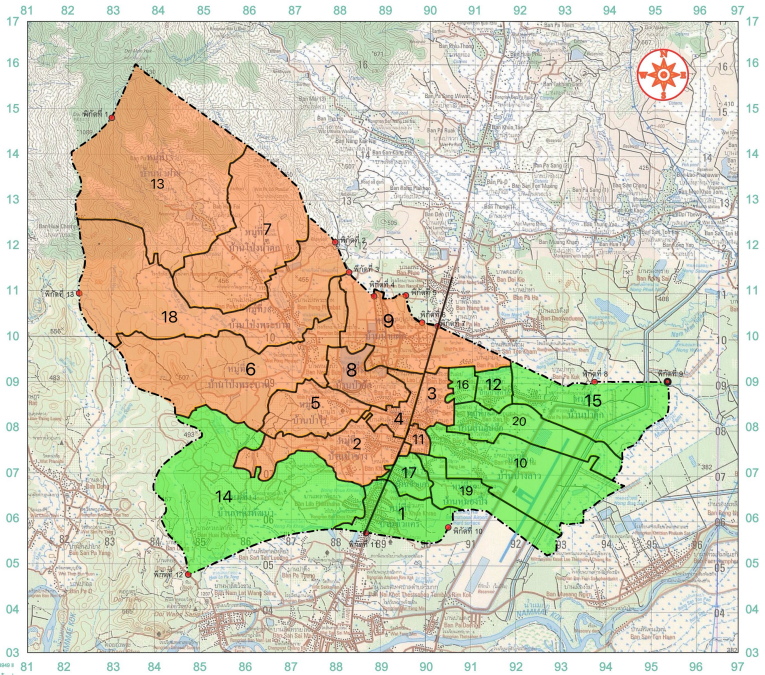
รูปแบบที่ ๓ (ร้อยละ ๕.๓๔)

เขตเลือกตั้งที่	จำนวนสมาชิก	ท้องที่ที่ประกอบเป็นเขตเลือกตั้ง
๑	๖	๑. หมู่ที่ ๑ บ้านข้าวแคร่ ตำบลบ้านดู่ ๒. หมู่ที่ ๓ บ้านดู่ ตำบลบ้านดู่ ๓. หมู่ที่ ๔ บ้านสันติ ตำบลบ้านดู่ ๔. หมู่ที่ ๑๐ บ้านปางลาว ตำบลบ้านดู่ ๕. หมู่ที่ ๑๒ บ้านป่าสักไก่อ ตำบลบ้านดู่ ๖. หมู่ที่ ๑๕ บ้านป่ากุก ตำบลบ้านดู่ ๗. หมู่ที่ ๑๖ บ้านสันตันก้อ ตำบลบ้านดู่ ๘. หมู่ที่ ๑๗ บ้านข้าวแคร่ ตำบลบ้านดู่ ๙. หมู่ที่ ๑๙ บ้านหนองปิง ตำบลบ้านดู่ ๑๐. หมู่ที่ ๒๐ บ้านสันปอแดง ตำบลบ้านดู่
๒	๖	๑. หมู่ที่ ๒ บ้านป่าซาง ตำบลบ้านดู่ ๒. หมู่ที่ ๕ บ้านป่าไร่ ตำบลบ้านดู่ ๓. หมู่ที่ ๖ บ้านโป่งพระบาท ตำบลบ้านดู่ ๔. หมู่ที่ ๗ บ้านโป่งน้ำตก ตำบลบ้านดู่ ๕. หมู่ที่ ๘ บ้านป่าอ้อ ตำบลบ้านดู่ ๖. หมู่ที่ ๙ บ้านป่าแฝก ตำบลบ้านดู่ ๗. หมู่ที่ ๑๑ บ้านต้นลุง ตำบลบ้านดู่ ๘. หมู่ที่ ๑๓ บ้านหัวฝาย ตำบลบ้านดู่ ๙. หมู่ที่ ๑๔ บ้านเหล่าพัฒนา ตำบลบ้านดู่ ๑๐. หมู่ที่ ๑๘ บ้านโป่งพระบาท ตำบลบ้านดู่

หมายเหตุ

- จำนวนราษฎรที่มีสัญชาติไทยที่มีการปรับปรุงข้อมูลทะเบียนราษฎรจากเทศบาลนครเชียงราย มาที่เทศบาลตำบลบ้านดู่ โดยหมู่ที่ ๑๔ บ้านเหล่าพัฒนา จำนวน ๑,๕๓๔ คน

แผนที่ภูมิประเทศแสดงแนวเขต
เทศบาลตำบลบ้านดู่ อำเภอเมืองเชียงราย จังหวัดเชียงราย



เขต 2

- หมู่ที่ 2 บ้านป่าขาว
- หมู่ที่ 3 บ้านดู่
- หมู่ที่ 4 บ้านสันติ
- หมู่ที่ 5 บ้านป่าไร่
- หมู่ที่ 6 บ้านโป่งพระบาท
- หมู่ที่ 7 บ้านโป่งน้ำตก
- หมู่ที่ 8 บ้านป่าอ้อ
- หมู่ที่ 9 บ้านป่าแฝก
- หมู่ที่ 11 บ้านต้นดุง
- หมู่ที่ 13 บ้านหัวฝาย
- หมู่ที่ 18 บ้านโป่งพระบาท

เขต 1

- หมู่ที่ 1 บ้านข้าวแคร์
- หมู่ที่ 10 บ้านปางลาว
- หมู่ที่ 12 บ้านป่าสักโก้
- หมู่ที่ 14 บ้านเหล่าพัฒนา
- หมู่ที่ 15 บ้านป่ากึก
- หมู่ที่ 16 บ้านสันต้นก้อ
- หมู่ที่ 17 บ้านข้าวแคร์
- หมู่ที่ 19 บ้านหนองปิง
- หมู่ที่ 20 บ้านสันปอแดง

แบบที่ 1

สัญลักษณ์

- สถานี
- ระบาย
- ๓๐๖
- ๑๕๕
- ๑๐๐๐

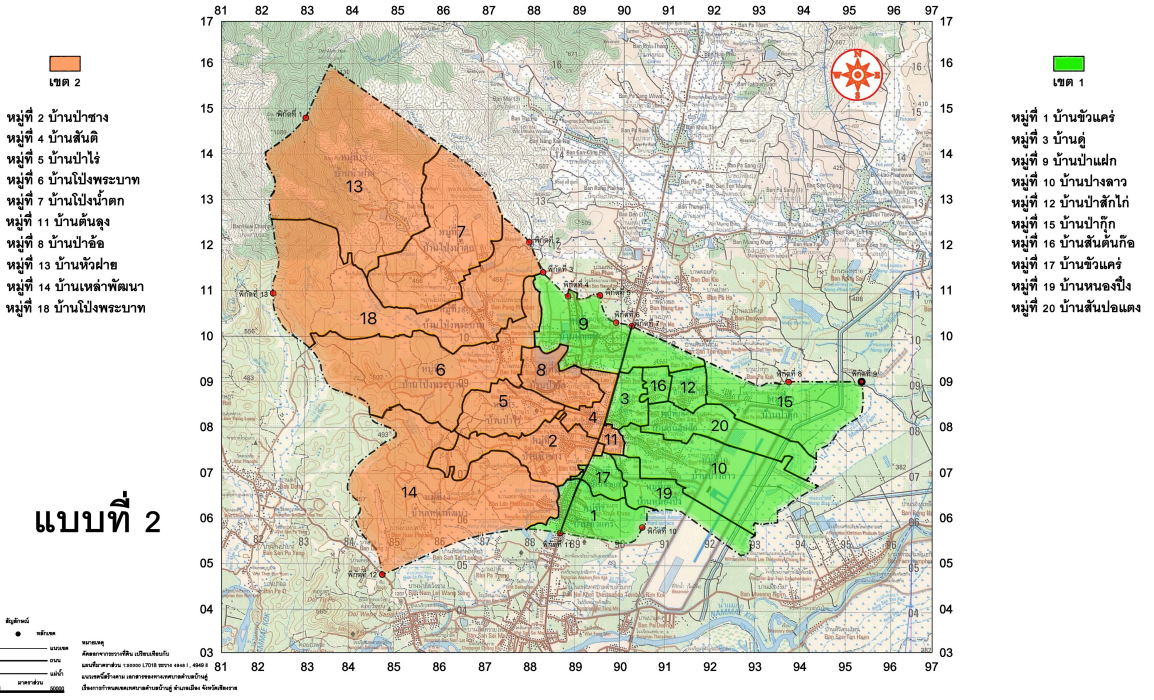
หมายเหตุ

ข้อมูลจากระบบสารสนเทศภูมิศาสตร์

แผนที่ขยายจาก 1:50,000 สู่ 1:25,000 (Scale 1:50,000 to 1:25,000)

แผนที่จัดทำขึ้นโดยเทศบาลตำบลบ้านดู่ อำเภอเมืองเชียงราย จังหวัดเชียงราย

แผนที่ภูมิประเทศแสดงแนวเขต
เทศบาลตำบลบ้านดู่ อำเภอเมืองเชียงราย จังหวัดเชียงราย



เขต 2

- หมู่ที่ 2 บ้านป่าซาง
- หมู่ที่ 4 บ้านสันติ
- หมู่ที่ 5 บ้านป่าไร่
- หมู่ที่ 6 บ้านโป่งพระบาท
- หมู่ที่ 7 บ้านโป่งน้ำตก
- หมู่ที่ 11 บ้านต้นจ้อ
- หมู่ที่ 8 บ้านป่าอ้อ
- หมู่ที่ 13 บ้านหัวฝาย
- หมู่ที่ 14 บ้านเหล่าพัฒนา
- หมู่ที่ 18 บ้านโป่งพระบาท

เขต 1

- หมู่ที่ 1 บ้านขัวแคร่
- หมู่ที่ 3 บ้านดู่
- หมู่ที่ 9 บ้านป่าแฝก
- หมู่ที่ 10 บ้านปางลาว
- หมู่ที่ 12 บ้านป่าสักไก่อ
- หมู่ที่ 15 บ้านป่าก๊ก
- หมู่ที่ 16 บ้านสันต้นก้อ
- หมู่ที่ 17 บ้านขัวแคร่
- หมู่ที่ 19 บ้านหนองบึง
- หมู่ที่ 20 บ้านสันปอดแดง

แบบที่ 2

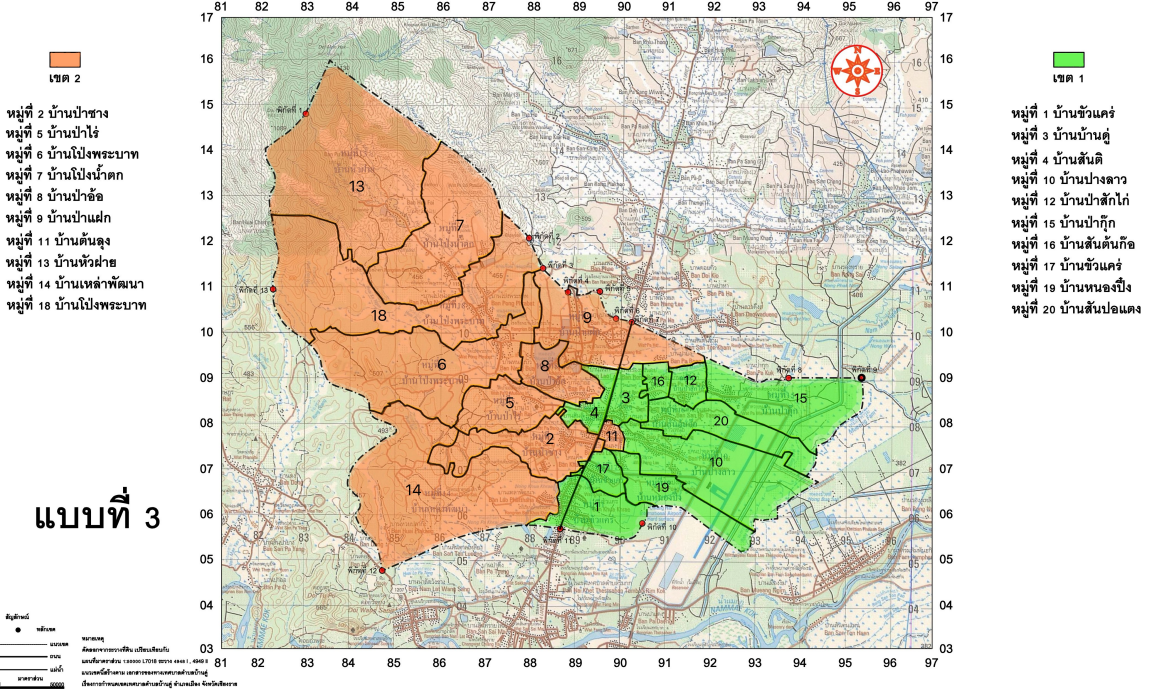
สัญลักษณ์

- ชัยชนะ
- ระบาย
- ๓๐๐
- ๖๐๕
- ๑๐๐๐

หมายเหตุ

- คือโครงการของที่ดิน เป็นเส้นสีเทา
- แผนที่นี้จัดทำขึ้น ๑:๕๐,๐๐๐ 1:75,๐๐๐ ๑:๑๐๐,๐๐๐ 1:๑๕๐,๐๐๐ 1:๒๐๐,๐๐๐
- และใช้สำหรับ แผนที่ราชการและแผนที่ทางการ
- นี้จัดทำโดยกรมแผนที่ทหารบก กรุงเทพฯ ๒๕๖๒

แผนที่ภูมิประเทศแสดงแนวเขต
เทศบาลตำบลบ้านดู่ อำเภอเมืองเชียงราย จังหวัดเชียงราย



เขต 2

- หมู่ที่ 2 บ้านป่าขาง
- หมู่ที่ 5 บ้านป่าไร่
- หมู่ที่ 6 บ้านโป่งพระบาท
- หมู่ที่ 7 บ้านโป่งน้ำตก
- หมู่ที่ 8 บ้านป่าอ้อ
- หมู่ที่ 9 บ้านป่าแฝก
- หมู่ที่ 11 บ้านต้นสูง
- หมู่ที่ 13 บ้านหัวฝาย
- หมู่ที่ 14 บ้านเหล่าพัฒนา
- หมู่ที่ 18 บ้านโป่งพระบาท

เขต 1

- หมู่ที่ 1 บ้านขัวแคร่
- หมู่ที่ 3 บ้านบ้านดู่
- หมู่ที่ 4 บ้านสันติ
- หมู่ที่ 10 บ้านปางลาว
- หมู่ที่ 12 บ้านป่าสักโก้
- หมู่ที่ 15 บ้านป่ากุก
- หมู่ที่ 16 บ้านสันตน์ก้อ
- หมู่ที่ 17 บ้านขัวแคร่
- หมู่ที่ 19 บ้านหนองบึง
- หมู่ที่ 20 บ้านสันป่อแตง

แบบที่ 3

สัญลักษณ์

- สถานี
- ระบาย
- ๓๐๐
- ๕๐๐
- ๑๐๐๐

หมายเหตุ

- คือโครงการที่ยังเป็นเส้นสีเทา
- หน่วยวัดความสูง 1:50000 UTM Zone 48N, Spheroid: Everest
- แนวเขตที่ปรากฏบนแผนที่อาจแตกต่างจากพื้นที่จริง
- โปรดอ่านคำเตือนบนซองแผนที่ฉบับนี้ด้วย

แบบตัวแทนรวบรวมและส่งแบบสำรวจ

เขียนที่

วันที่ เดือน พ.ศ. ๒๕๖๘

เรื่อง ส่งแบบรับฟังความคิดเห็นและข้อเสนอแนะการแบ่งเขตเลือกตั้งสมาชิกสภาเทศบาลในจังหวัดเชียงราย

เรียน ผู้อำนวยการการเลือกตั้งประจำจังหวัดเชียงราย

สิ่งที่ส่งมาด้วย แบบรับฟังความคิดเห็นและข้อเสนอแนะการแบ่งเขตเลือกตั้งสมาชิกสภาเทศบาล จำนวน

แผ่น

ข้าพเจ้า เลขประจำตัวประชาชน

ที่อยู่

เป็นตัวแทนมายื่นแบบรับฟังความคิดเห็นและข้อเสนอแนะการแบ่งเขตเลือกตั้งสมาชิกสภาเทศบาล

..... อำเภอ โดยมีรายละเอียด ต่อไปนี้

- แบบรับฟังความคิดเห็นและข้อเสนอแนะการแบ่งเขตเลือกตั้งฯ
 - ประชาชนในพื้นที่ จำนวน แผ่น
 - พรรคการเมือง จำนวน แผ่น
 - เกี่ยวกับผู้สมัคร จำนวน แผ่น
- หนังสือคัดค้านของประชาชนในพื้นที่ จำนวน แผ่น
- แผนที่แบ่งเขตเลือกตั้งฯ เพิ่มเติม จำนวน แผ่น

จึงเรียนมาเพื่อโปรดพิจารณา

ลงชื่อ.....ตัวแทนนำส่งเอกสาร

(.....)

โทรศัพท์ติดต่อ.....