



รายงานผลการติดตามและตรวจสภาพตลาดสดเทศบาลตำบลบ้านดู่
ประจำปี 2566



จัดทำโดย

กองสาธารณสุขและสิ่งแวดล้อม เทศบาลตำบลบ้านดู่

อำเภอเมืองเชียงราย จังหวัดเชียงราย

คำนำ

การจัดบริการสาธารณะเป็นภารกิจสำคัญที่องค์กรปกครองส่วนท้องถิ่น ต้องดำเนินการทั้งตามอำนาจหน้าที่และตามที่ได้รับถ่ายโอนจากส่วนราชการต่าง ๆ โดยมีหลักการทำงานที่ต้องยึดถือไว้ว่า การจัดบริการสาธารณะให้แก่ประชาชนนั้น จะต้องดีขึ้นหรือไม่ต่ำกว่าเดิม มีคุณภาพ ได้มาตรฐาน มีการบริหารจัดการที่มีความโปร่งใส มีประสิทธิภาพและมีความรับผิดชอบต่อผู้ใช้บริการ

ตลาด ถือเป็นแหล่งรวมของสินค้าเพื่อการอุปโภคบริโภค และเป็นศูนย์รวมของประชาชนในการจับจ่ายซื้อขาย แลกเปลี่ยนสินค้า ไม่ว่าจะเป็นอาหารสด อาหารแห้ง เนื้อสัตว์ ผักผลไม้ต่าง ๆ รวมอาหารที่มีการแปรรูปปรุงรสสำเร็จ การจัดให้มีตลาด การควบคุมดูแลความเป็นระเบียบเรียบร้อย สะอาดถูกสุขลักษณะเป็นอำนาจหน้าที่ขององค์กรปกครองส่วนท้องถิ่น

กองสาธารณสุขและสิ่งแวดล้อม จัดทำรายงานผลการติดตามและตรวจสภาพตลาดสดเทศบาลตำบลบ้านดู่ ประจำปี 2566 เพื่อเป็นแนวทางในการพัฒนาและยกระดับตลาดสดเทศบาลตำบลบ้านดู่ ให้ได้ตามมาตรฐานตลาด กรมส่งเสริมการปกครองท้องถิ่น

กองสาธารณสุขและสิ่งแวดล้อม
เทศบาลตำบลบ้านดู่

สารบัญ

เรื่อง	หน้า
ตลาดสดเทศบาลตำบลบ้านดู่	
1. ข้อมูลทั่วไป	1
1.1 ที่ตั้งตลาดสดเทศบาลตำบลบ้านดู่	1
1.2 แผนที่ตลาดสดเทศบาลตำบลบ้านดู่	1
2. สภาพโดยทั่วไปของตลาด	2
2.1 ด้านสุขลักษณะทั่วไป	2
2.2 ด้านการจัดการขยะมูลฝอย	5
2.3 ด้านการจัดการน้ำเสีย	6
2.4 ด้านการจัดการสิ่งแวดล้อม	7
2.5 ด้านผู้จำหน่ายสินค้า	9
2.6 ด้านการมีส่วนร่วมของผู้ค้าและผู้ซื้อ	10
2.7 ด้านการจัดการที่เป็นมิตรต่อสิ่งแวดล้อม	10
3. ปัญหาอุปสรรคที่พบ	11
4. ข้อเสนอแนะ/แนวทางในการพัฒนาและยกระดับตลาดสดเทศบาลตำบลบ้านดู่	11

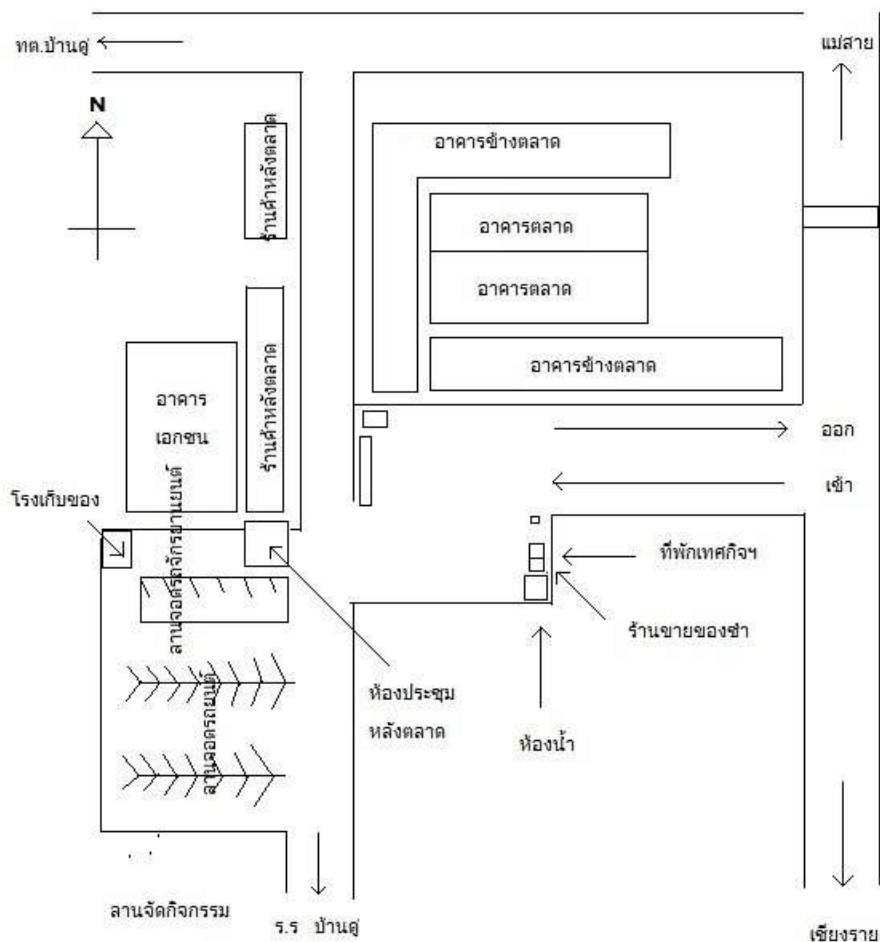
ตลาดสดเทศบาลตำบลบ้านดู่

1. ข้อมูลทั่วไป

1.1 ที่ตั้งตลาดสดเทศบาลตำบลบ้านดู่

ตลาดสดเทศบาลตำบลบ้านดู่ ตั้งอยู่ ถ.พหลโยธิน หมู่ที่ 4 บ้านสันติ ตำบลบ้านดู่ อำเภอเมือง เชียงราย จังหวัดเชียงราย มีพื้นที่ 10 ไร่ 2 งาน 30 ตารางวา ทิศตะวันออกติดกับถนนพหลโยธิน ทิศตะวันตก และทิศเหนือติดกับบ้านสันติ หมู่ที่ 4 ตำบลบ้านดู่ ทิศใต้ติดกับโรงเรียนบ้านดู่ (สหราษฎร์พัฒนาการ) มีแผงขาย ของ 537 แผง มีอาคารพาณิชย์จำนวน 22 ห้อง เปิดให้บริการ 3 ช่วงเวลา ช่วงแรกคือ 02.00 น. – 09.00 น. ช่วงที่สอง 09.00 น. – 14.00 น. และช่วงที่สาม 14.00 น. – 22.00 น. ทุกวัน สินค้าที่ขายมีทั้งอาหารสด อาหารแห้ง และอาหารปรุงสุก

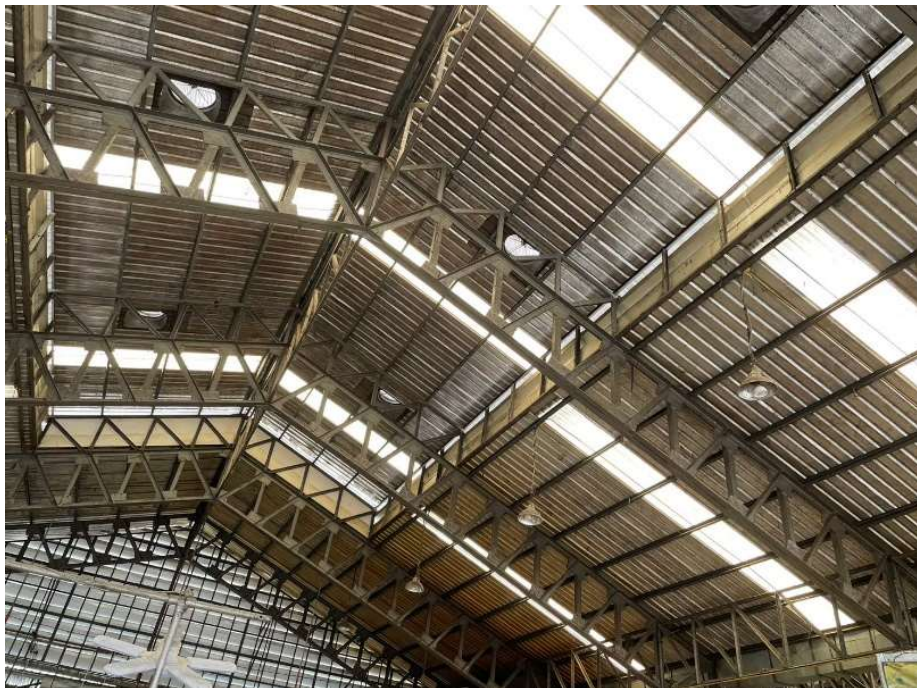
1.2 แผนที่ตลาดสดเทศบาลตำบลบ้านดู่โดยสังเขป



2. สภาพโดยทั่วไปของตลาด

2.1 ด้านสุขลักษณะทั่วไป

- มีโครงสร้างอาคารและหลังคาตลาด สร้างด้วยวัสดุทนไฟ แข็งแรงทนทานและมีความสูงเหมาะสมพื้นที่ทำด้วยวัสดุถาวรแข็งแรง เรียบ ทำความสะอาดง่าย



- มีน้ำประปาที่สะอาดไว้บริการอย่างเพียงพอ



- มีการจัดเก็บสินค้า สิ่งของ วัสดุอุปกรณ์เป็นระเบียบเรียบร้อย ไม่ให้เกะกะ รกรุงรัง หรือกีดขวางทางเดิน และมีทางเดินภายในอาคารตลาด มีความกว้างไม่น้อยกว่า 2 เมตร



- สินค้าประเภทอาหาร เครื่องใช้เกี่ยวกับอาหารมีการวางสูงจากพื้นไม่น้อยกว่า 60 ซม.

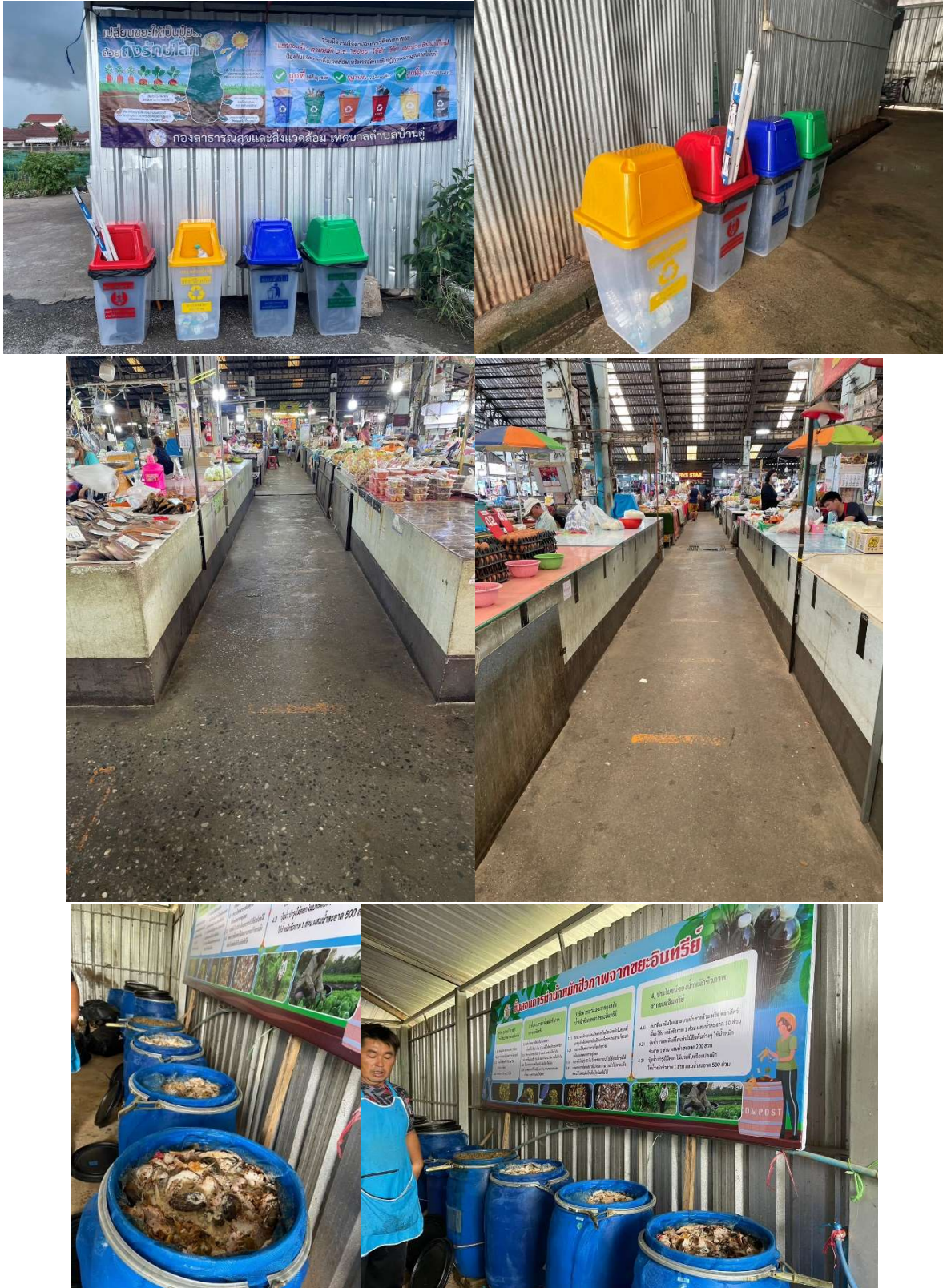


- มีการติดตั้งเครื่องดับเพลิงไว้ตามจุดต่างๆ โดยติดตั้งไว้ในบริเวณที่มองเห็นและสามารถหยิบใช้งานได้ง่าย



2.2 ด้านการจัดการขยะมูลฝอย

- มีที่รองรับขยะมูลฝอยสาธารณะ และมีฝาปิดมิดชิดอยู่ในสภาพดี เพียงพอและทำความสะอาดเป็นประจำทุกวัน และมีการคัดแยกขยะมูลฝอยตามประเภทของขยะ โดยจะมีการแยกขยะเปียกนำมาทำน้ำหมัก



2.3 ด้านการจัดการน้ำเสีย

- ตลาดและบริเวณโดยรอบไม่มีน้ำขังเฉอะแฉะ



- รางระบายน้ำมีตะแกรง และฝาปิดสามารถระบายน้ำได้ดีไม่อุดตัน



2.4 ด้านการจัดการสิ่งแวดล้อม

- มีห้องส้วมแยกเพศ ชาย-หญิง ออกจากกันเป็นสัดส่วน ภายในห้องส้วมไม่มีกลิ่นเหม็น และมีการระบายอากาศที่ดี และมีระบบกักเก็บอุจจาระถูกสุขลักษณะ ไม่ชำรุด และมีที่ระบายอากาศ



- มีผู้ดูแลรับผิดชอบในการรักษาความสะอาด ความเป็นระเบียบเรียบร้อยภายในตลาด
จำนวน 2 คน

ตารางการทำความสะอาด

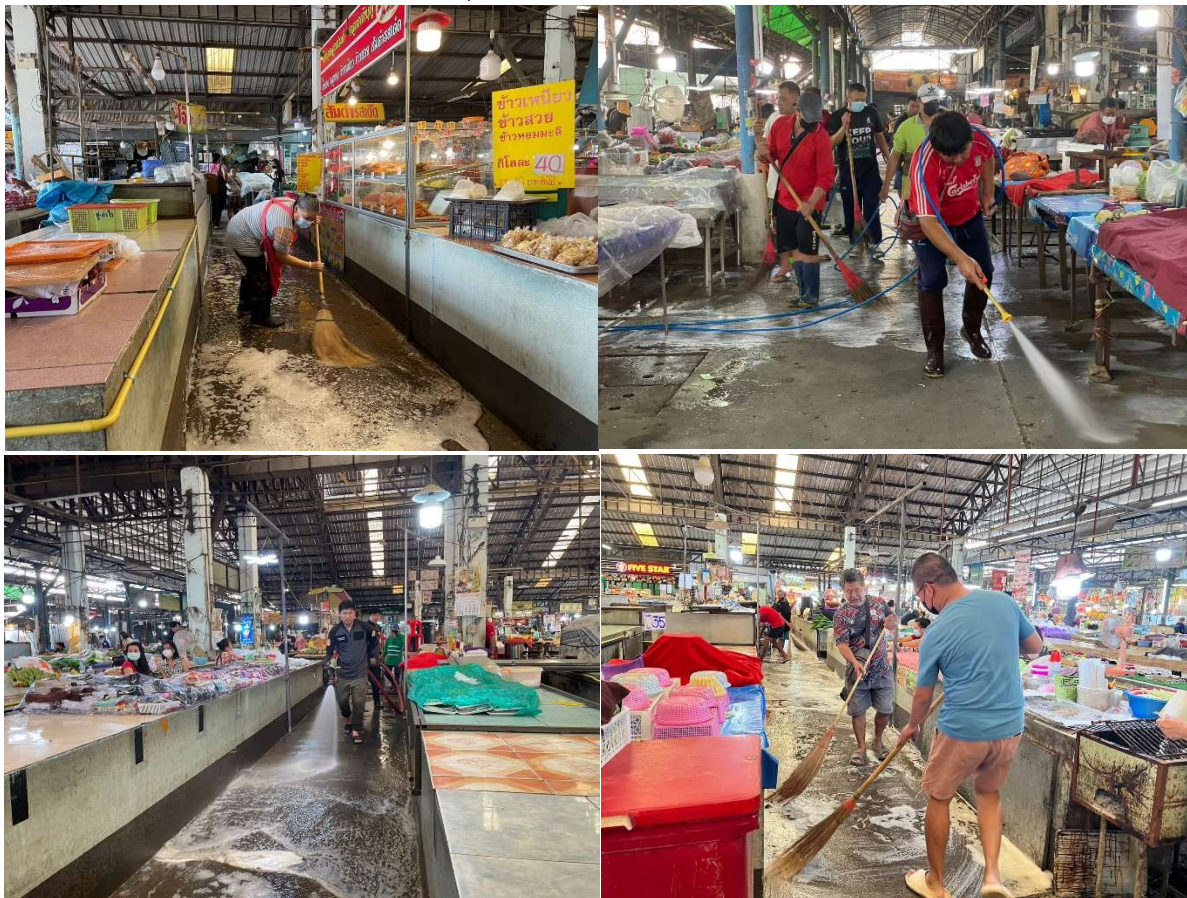
ตอนเช้า เข้า 08.00 น. ออก 12.00 น.

ตอนเย็น เข้า 19.00 น. ออก 22.00 น.

- มีการทำความสะอาดเป็นประจำทุกวัน



- มีการล้างตลาดตามหลักสุขาภิบาลอย่างน้อยเดือนละ 1 ครั้ง



2.5 ด้านผู้จำหน่ายสินค้า

- มีตาชั่งกลางเพื่อคุ้มครองสิทธิของผู้ซื้อ



- มีป้ายติดราคาสินค้าตามที่กฎหมายกำหนด และผู้ค้าแต่งกายสะอาดเรียบร้อย/ใช้วาจาสุภาพ



2.6 ด้านการมีส่วนร่วมของผู้ค้าและผู้ซื้อ

- เทศบาลตำบลบ้านดู่ เปิดโอกาสให้มีการรับฟังความคิดเห็นของทั้งผู้ค้าและผู้ซื้อ เช่น การยื่นคำร้อง การแจ้งผ่านทางโทรศัพท์ หรือการประชุมในรูปแบบของคณะกรรมการตลาด โดยผู้ค้า/ ผู้ซื้อ/เอกชน/หน่วยงานต่างๆ สามารถแจ้งผ่านทางคณะกรรมการตลาด และจะนำเข้าที่ประชุมเพื่อร่วมกันหารือและแก้ไข



2.7 ด้านการจัดการที่เป็นมิตรต่อสิ่งแวดล้อม

- มีการประชาสัมพันธ์ให้ใช้ภาชนะ/บรรจุอาหารที่ใช้วัสดุจากธรรมชาติ/รณรงค์การลดใช้พลาสติกและโฟม



3. ปัญหาอุปสรรคที่พบ

3.1 หลอดไฟที่ติดตั้งในตลาดมีการเสียหรือชำรุดบ่อยครั้งทำให้มีแสงสว่างไม่เพียงพอ ประกอบกับการเปลี่ยนหลอดไฟในแต่ละครั้งค่อนข้างทำได้ยากเนื่องจากติดตั้งอยู่ในระดับที่สูงต้องใช้อุปกรณ์นั่งร้านในการเปลี่ยน

3.2 ไฟฟ้าภายในตลาดดับเป็นประจำ

3.3 ผู้ค้าส่วนใหญ่ยังขาดความรู้ด้านสุขาภิบาลอาหาร

4. ข้อเสนอแนะ/แนวทางในการพัฒนาและยกระดับตลาดสดเทศบาลตำบลบ้านดู่

4.1 เห็นควรติดตั้งระบบไฟโซล่าเซลล์ภายในตลาดสดเทศบาลตำบลบ้านดู่ เพื่อให้มีไฟฟ้าส่องสว่างอย่างทั่วถึง อีกทั้งยังช่วยสำรองไฟเพื่อใช้ในกรณีที่ไฟฟ้าดับ และช่วยประหยัดพลังงานไฟฟ้า ลดภาระค่าใช้จ่ายในระยะยาว

4.2 เห็นควรจัดอบรมให้ความรู้ด้านสุขาภิบาลอาหารให้แก่ผู้ค้าที่จำหน่ายอาหารในตลาด