



เทศบาลตำบลบ้านดู่ อำเภอเมือง จังหวัดเชียงราย

# แผนปฏิบัติการดิจิทัล

ประจำปีงบประมาณ พ.ศ. 2566 - 2570



งานส่งเสริมและพัฒนาเทคโนโลยีสารสนเทศ  
เทศบาลตำบลบ้านดู่

## คำนำ

แผนปฏิบัติการดิจิทัลระยะ ๕ ปี ของเทศบาลตำบลบ้านดู่ ประจำปี (พ.ศ. ๒๕๖๖ – ๒๕๗๐) เป็นแผนงานที่ถ่ายทอดนโยบายแผนยุทธศาสตร์ด้านเทคโนโลยีสารสนเทศ และแผนปฏิบัติการเพื่อนำไปใช้เป็นกรอบในปฏิบัติให้เกิดผลในภาพรวม เพื่อสร้างความเข้มแข็งในยุคโลกาภิวัตน์ด้วยการพัฒนาบุคลากรและเจ้าหน้าที่ให้เป็นองค์กรแห่งการเรียนรู้ที่สามารถใช้ภูมิปัญญามาพัฒนาให้เจริญก้าวหน้า กลายเป็นองค์กรที่พัฒนาแล้วในทุกด้าน เกิดความมั่นคงและความเจริญก้าวหน้าที่ยั่งยืน มีคุณภาพ โดยใช้เทคโนโลยีสารสนเทศและการสื่อสารโทรคมนาคมเข้ามาช่วยในการปฏิบัติงาน

งานส่งเสริมและพัฒนาเทคโนโลยีสารสนเทศ  
สำนักปลัดเทศบาล  
เทศบาลตำบลบ้านดู่

## สารบัญ

บทที่ ๑ บทนำ.....	๑
๑.๑ เหตุผลความจำเป็น .....	๑
๑.๒ วัตถุประสงค์ .....	๑
๑.๓ เป้าหมาย .....	๑
บทที่ ๒ สภาพทั่วไป .....	๕
สภาพทั่วไป .....	๕
๒.๑ โครงสร้างองค์กร .....	๑๖
จำนวนครุภัณฑ์คอมพิวเตอร์ .....	๒๙
๒.๒ สภาพด้านการบริหารเทศบาล .....	๓๐
๒.๒.๑ ข้อมูลเกี่ยวกับศักยภาพของท้องถิ่น .....	๓๐
๒.๓ ผลการวิเคราะห์สภาพแวดล้อมและขีดสมรรถนะ .....	๓๑
สภาพแวดล้อมภายนอก .....	๓๒
๒.๔ วิเคราะห์สถานภาพการใช้เทคโนโลยีสารสนเทศในปัจจุบัน .....	๓๒
บทที่ ๓ ยุทธศาสตร์การพัฒนาด้านเทคโนโลยี ของเทศบาลตำบลบ้านดู่ .....	๓๔
ยุทธศาสตร์ .....	๓๔
บทที่ ๔ แผนงานปฏิบัติการดิจิทัล .....	๓๖
บทที่ ๕ การติดตามและประเมินผล .....	๔๖
ตัวชี้วัด .....	๔๖

## บทที่ ๑ บทนำ

### ๑.๑ เหตุผลความจำเป็น

ในปัจจุบันความก้าวหน้าทางด้านเศรษฐกิจ สังคมและเทคโนโลยีมีการเปลี่ยนแปลงอย่างสิ้นเชิง ซึ่งการพัฒนาาระบบบริการเพื่อตอบสนองต่อการให้บริการประชากรในสถานการณ์การแพร่ระบาดของไวรัส COVID-๑๙ ทำให้พฤติกรรมในการดำเนินชีวิตประจำวันของประชาชนเปลี่ยนแปลงไปอย่างสิ้นเชิง โดยภาวะดังกล่าวทำให้การขับเคลื่อนของหน่วยงานภาครัฐจำเป็นต้องมีการปรับเปลี่ยนรูปแบบการทำงาน เช่น การให้บริการผ่านระบบออนไลน์เพื่อลดจำนวนประชาชนที่มาใช้บริการ ลดความเสี่ยงในการแพร่เชื้อและโอกาสจากการติดเชื้อจากผู้อื่นที่มารับบริการ ทำให้หน่วยงานภาครัฐมีความจำเป็นต้องนำเทคโนโลยีดิจิทัลมาปรับใช้เพื่อให้งานของหน่วยงานภาครัฐมีความสะดวกและคล่องตัวมากยิ่งขึ้น ทั้งนี้การพัฒนาทางด้านดิจิทัลเพื่อให้สอดคล้องกับนโยบายระดับชาติ เพื่อให้สอดคล้องกับบริบทที่เปลี่ยนแปลงไปตามวิถีการดำเนินชีวิตของประชาชน อีกทั้งแผนปฏิบัติการดิจิทัลมุ่งมั่นที่จะทำให้ระบบดิจิทัลมีการพัฒนาอย่างเป็นรูปธรรมและยั่งยืน

### ๑.๒ วัตถุประสงค์

การสำรวจ จัดเก็บข้อมูล และศึกษาวิเคราะห์ออกแบบ เพื่อจัดทำโครงการจัดทำแผนปฏิบัติการดิจิทัล ระยะ ๕ ปี โดยมีวัตถุประสงค์ ดังนี้

๑. เพื่อดำเนินการสำรวจ ข้อมูลสภาพทั่วไป โครงสร้างพื้นฐาน เศรษฐกิจ สังคม ทรัพยากรธรรมชาติ และสิ่งแวดล้อม การเมือง การบริหาร การประเมินผลและการใช้งานเทคโนโลยีสารสนเทศในการบริหารงานของเทศบาลตำบลบ้านดู่ นำข้อมูลมาวิเคราะห์ ในการจัดทำระบบข้อมูลสารสนเทศ และจัดทำแผนปฏิบัติการดิจิทัลของเทศบาล
๒. เพื่อวิเคราะห์ออกแบบและจัดทำแผนปฏิบัติการดิจิทัลของเทศบาล ให้สอดคล้องกับแผนพัฒนาดิจิทัลเพื่อเศรษฐกิจและสังคม และแผนพัฒนารัฐบาลดิจิทัลของประเทศไทย
๓. เพื่อให้มีการวางแผนการใช้เทคโนโลยีสารสนเทศสำหรับเป็นเครื่องมือพัฒนาการปฏิบัติงานให้ได้ตามเป้าหมายเชิงบริหารและบริการตามภารกิจขององค์กร ทั้งในด้านการจัดเก็บ รวบรวมข้อมูล และประมวลผลกระทบบและผลปฏิบัติงานที่กำหนดได้อย่างชัดเจน
๔. เพื่อให้มีการวิเคราะห์และวางแผนการใช้เครือข่ายของเทศบาลตำบลบ้านดู่ ให้เป็นประโยชน์ในการแลกเปลี่ยนข้อมูลข่าวสาร และสารสนเทศร่วมกันได้อย่างเหมาะสมและต่อเนื่อง
๕. เพื่อให้มีการวางแผนการใช้ทรัพยากรเทคโนโลยี สารสนเทศ ทั้งด้านอุปกรณ์ งบประมาณ และบุคลากรที่มีประสิทธิภาพและสอดคล้องกับศักยภาพของเทศบาลตำบลบ้านดู่

### ๑.๓ เป้าหมาย

เทศบาลตำบลบ้านดู่ มีการพัฒนาเทคโนโลยีสารสนเทศที่สอดคล้องกับแผนแม่บทเทคโนโลยีสารสนเทศและการสื่อสารองค์กรปกครองส่วนท้องถิ่น แผนพัฒนาดิจิทัลเพื่อเศรษฐกิจและสังคม ดังนี้

## เป้าหมายการจัดทำแผนปฏิบัติการดิจิทัลระยะ ๕ ปี ของเทศบาลตำบลบ้านดู่

### ๑.๓.๑ การปฏิบัติงานตามภารกิจของเทศบาลตำบลบ้านดู่

- จัดทำแนวทางในการนำเทคโนโลยีสารสนเทศที่ทันสมัยมาใช้ในการปฏิบัติงานตามภารกิจของเทศบาลตำบลบ้านดู่ ในด้านการพัฒนาโครงสร้างพื้นฐาน การพัฒนาสิ่งแวดล้อมและอนุรักษ์ทรัพยากรธรรมชาติ การพัฒนาเศรษฐกิจ การพัฒนาด้านสังคม การพัฒนาการบริการ การพัฒนาด้านการศึกษาและอื่นๆ โดยเน้นความถูกต้อง รวดเร็ว เป็นปัจจุบันของข้อมูล

- จัดทำแนวทางพัฒนาระบบสารสนเทศที่เป็นรูปแบบ (Pattern) ที่สามารถนำไปใช้ได้ เพื่อเป็นการประหยัดทรัพยากร

- เลือกรูปแบบการพัฒนาเทคโนโลยีสารสนเทศที่เหมาะสม เพื่อใช้เป็นแนวทางในการพัฒนาระบบสารสนเทศ

### ๑.๓.๒ งานบริหารจัดการ

- จัดทำแนวทางการพัฒนาระบบสารสนเทศเพื่อการบริหารจัดการ

- จัดทำแนวทางการพัฒนาระบบสารสนเทศเพื่อผู้บริหาร

- จัดทำแนวทางการพัฒนาระบบช่วยตัดสินใจ

- จัดทำแนวทางการพัฒนาระบบสารสนเทศทางภูมิศาสตร์

### ๑.๓.๓ การแลกเปลี่ยนข้อมูลข่าวสารและสารสนเทศร่วมกัน

- จัดทำแนวทางในการจัดให้มีการใช้เครือข่ายสารสนเทศของเทศบาลตำบลบ้านดู่ ให้มีการเชื่อมโยงระหว่างกัน

- กำหนดมาตรฐานของอุปกรณ์เครือข่ายฮาร์ดแวร์และซอฟต์แวร์

### ๑.๓.๔ เกิดแรงจูงใจให้มีการใช้เทคโนโลยีสารสนเทศอย่างแพร่หลายในองค์กร

- เสนอแนวทางการใช้ระบบอินเทอร์เน็ต (Internet) และอินทราเน็ต (Intranet)

- เสนอแนวทางในการส่งเสริมและปรับวัฒนธรรมการทำงานในองค์กรให้สอดคล้องกับเทคโนโลยี เพื่อลดการใช้ทรัพยากรสิ้นเปลือง เช่น กระดาษ ค่าโทรศัพท์ เป็นต้น

### ๑.๓.๕ การพัฒนาบุคลากรให้เป็นผู้มีความรู้ความสามารถในการใช้เทคโนโลยีสารสนเทศ

- จัดทำแผนการฝึกอบรมผู้ใช้งานในทุกระดับอย่างต่อเนื่อง เพิ่มความสามารถในการใช้ประโยชน์จากเทคโนโลยีสารสนเทศ

- สร้างองค์ความรู้ด้านเทคโนโลยีสารสนเทศ เพื่อเป็นศูนย์รวมข้อมูลให้ความรู้กับบุคลากรในองค์กร

## ๑.๔ ขอบเขตการดำเนินงาน

### ๑.๔.๑ สํารวจและจัดเก็บข้อมูล

- ดำเนินการสำรวจข้อมูลสภาพทั่วไป โครงสร้างพื้นฐาน เศรษฐกิจ สังคม ทรัพยากรธรรมชาติ และสิ่งแวดล้อม การเมือง การบริหาร การประเมิณผล และการใช้งานเทคโนโลยีสารสนเทศในการบริหารงานขององค์กร เพื่อนำข้อมูลมาวิเคราะห์ จัดทำระบบและจัดทำแผนปฏิบัติการดิจิทัลของเทศบาลตำบลบ้านดู่

- สํารวจ วิเคราะห์ และสรุปวิสัยทัศน์ ภารกิจ กลยุทธ์การดำเนินงาน นโยบาย และแผนงานด้านเทคโนโลยีสารสนเทศขององค์กรโดยรวม และสรุปความต้องการด้านเทคโนโลยีสารสนเทศ

- สํารวจข้อมูลพื้นฐาน ข้อมูลด้านการศึกษา ด้านเศรษฐกิจ สังคม การบริหาร และการปฏิบัติงาน

- ทำการศึกษา สํารวจ และวิเคราะห์ระบบเครือข่ายและอุปกรณ์คอมพิวเตอร์ รวมทั้งการติดตั้งซอฟต์แวร์ที่มีอยู่ในปัจจุบันขององค์กร สรุปจุดอ่อน จุดแข็ง ปัญหา อุปสรรค และข้อจำกัดต่าง ๆ ของระบบปัจจุบัน

- ทำการศึกษา สํารวจ และวิเคราะห์การใช้และการพัฒนาระบบสารสนเทศที่เป็นอยู่ในปัจจุบันของเทศบาลตำบลบ้านดู่ทั้งระบบสารสนเทศด้านการดำเนินงาน ระบบสารสนเทศสำหรับการบริหารจัดการ และสรุปจุดแข็ง จุดอ่อน ปัญหา อุปสรรค และข้อจำกัดต่าง ๆ ในการใช้งานและการพัฒนาต่อไป

- ทำการศึกษา สํารวจ และวิเคราะห์ การใช้ข้อมูลและฐานข้อมูลที่เป็นอยู่ในปัจจุบัน และสรุปจุดอ่อน จุดแข็ง ปัญหา อุปสรรค และข้อจำกัดต่าง ๆ

- ทำการศึกษา สํารวจ และวิเคราะห์ ทรัพยากรบุคคลที่เกี่ยวข้องกับการใช้เทคโนโลยีสารสนเทศในปัจจุบัน เพื่อสรุปจุดอ่อน จุดแข็ง ปัญหา อุปสรรค และข้อจำกัดต่าง ๆ

### ๑.๔.๒ จัดทำแผนกลยุทธ์และวิเคราะห์ออกแบบในภาพรวม

- จัดทำแผนกลยุทธ์ด้านเทคโนโลยีสารสนเทศของเทศบาลตำบลบ้านดู่

- วิเคราะห์และออกแบบภาพรวมระบบเครือข่ายและคอมพิวเตอร์ของเทศบาลตำบลบ้านดู่ โดยคำนึงถึงความจำเป็น ความเหมาะสม

- วิเคราะห์และออกแบบการพัฒนาระบบสารสนเทศพร้อมรายละเอียดคุณสมบัติของระบบงาน ทั้งระบบสารสนเทศทางการดำเนินงาน ระบบสารสนเทศเพื่อการบริหารจัดการ และการบริการระบบสารสนเทศผ่านเครือข่ายอินเทอร์เน็ต

- วิเคราะห์และเสนอแนวทางการพัฒนาบุคลากรด้านระบบสารสนเทศและกำหนดชั้นความรู้ของบุคลากรระดับต่าง ๆ

- กำหนดมาตรฐานและเอกภาพของเทคโนโลยีสารสนเทศของเทศบาลตำบลบ้านดู่ รวมทั้งทำการสรุปข้อเสนอแนะและกำหนดแนวทางที่จะพัฒนาระบบสารสนเทศต่าง ๆ ให้ได้มาตรฐาน

- เสนอแผนการบำรุงรักษาระบบเทคโนโลยีสารสนเทศ

- วิเคราะห์และเสนอรูปแบบโครงสร้างองค์กรที่จะเป็นผู้นับผิดชอบดูแลงานเทคโนโลยีสารสนเทศและระบบสารสนเทศทั้งหมดหรือบางส่วน โดยกำหนดวัตถุประสงค์ เป้าหมาย และบทบาทขององค์กรดังกล่าวให้ชัดเจน

- เสนอแนะในมุมมองอื่น ๆ อันจะเป็นประโยชน์ต่องานด้านเทคโนโลยีสารสนเทศของเทศบาล  
ตำบลบ้านดู่

#### ๑.๔.๓ กำหนดแผนปฏิบัติการ

- จัดทำแผนการพัฒนาระบบเครือข่าย ระบบคอมพิวเตอร์ และระบบสารสนเทศ
- จัดทำแผนการพัฒนาศูนย์กลางทางด้านระบบสารสนเทศ
- จัดทำงบประมาณรายจ่ายเพื่อการดำเนินงานแผนปฏิบัติการดิจิทัลของเทศบาลตำบลบ้านดู่

## บทที่ ๒ สภาพทั่วไป

### สภาพทั่วไปและข้อมูลพื้นฐาน

#### (๑) ด้านกายภาพ

##### ๑) ที่ตั้งของหมู่บ้านหรือชุมชนตำบล

เทศบาลตำบลบ้านดู่ ตั้งอยู่เลขที่ ๔๘๖ หมู่ที่ ๖ ตำบลบ้านดู่ อำเภอเมืองเชียงราย จังหวัดเชียงราย โดยมีอาณาเขตติดกับพื้นที่ตำบลต่าง ๆ ดังนี้

ทิศเหนือ	ติดต่อกับตำบลนางแล อ.เมืองเชียงราย จ.เชียงราย
ทิศตะวันออก	ติดต่อกับตำบลริมกกและตำบลแม่ข้าวต้ม อ.เมืองเชียงราย จ.เชียงราย
ทิศตะวันตก	ติดต่อกับตำบลแม่ยาว อ.เมืองเชียงราย จ.เชียงราย
ทิศใต้	ติดต่อกับตำบลริมกกและเขตเทศบาลนครเชียงราย อ.เมืองเชียงราย จ.เชียงราย

##### ๒) ลักษณะภูมิประเทศ

มีพื้นที่ส่วนใหญ่เป็นที่ราบลุ่ม สุดเขตของตำบลทางทิศตะวันตกมีเทือกเขาพาดผ่าน เป็นแนวกันแบ่งเขตระหว่างตำบลบ้านดู่ แม่ยาว นางแล เทือกเขานี้ชาวบ้านเรียกว่า เขาตอยบ่อ

##### ๓) ลักษณะภูมิอากาศ

ลักษณะอากาศมีลักษณะร้อนชื้น อากาศเปลี่ยนแปลงไปตามฤดู ซึ่งมี ๓ ฤดู ดังนี้

**ฤดูร้อน** เริ่มตั้งแต่กลางเดือนกุมภาพันธ์ไปจนถึงกลางเดือนพฤษภาคม อากาศร้อนและแห้งแล้ง แต่บางครั้งอาจมีอากาศเย็น บางครั้งเกิดพายุฝนฟ้าคะนองและลมกระโชกแรงหรืออาจมีลูกเห็บตกก่อให้เกิดความเสียหายแก่ประชาชนทุกปี เรียกว่า “พายุฤดูร้อน”

**ฤดูฝน** เริ่มตั้งแต่กลางเดือนพฤษภาคม ฝนตกมากในช่วงเดือน พฤษภาคม - ตุลาคม แต่อาจเกิด “ช่วงฝนทิ้ง” ซึ่งอาจนานประมาณ ๑ - ๒ สัปดาห์หรือบางปีอาจเกิดขึ้นรุนแรงและมีฝนน้อยนานนับเดือน ในเดือนกรกฎาคม

**ฤดูหนาว** เริ่มตั้งแต่กลางเดือนตุลาคมถึงกลางเดือนกุมภาพันธ์ ในช่วงกลางเดือนตุลาคมนานราว ๑-๒ สัปดาห์ เป็นช่วงเปลี่ยนฤดูจากฤดูฝนเป็นฤดูหนาว อากาศแปรปรวนไม่แน่นอน อาจเริ่มมีอากาศเย็นหรืออาจยังมีฝนฟ้าคะนอง

##### ๔) ลักษณะของดิน

ลักษณะของดินในพื้นที่เป็นดินร่วน ดินเหนียว พื้นราบเหมาะแก่การเพาะปลูกข้าว ในพื้นที่เขตภูเขาเป็นดินลูกรัง

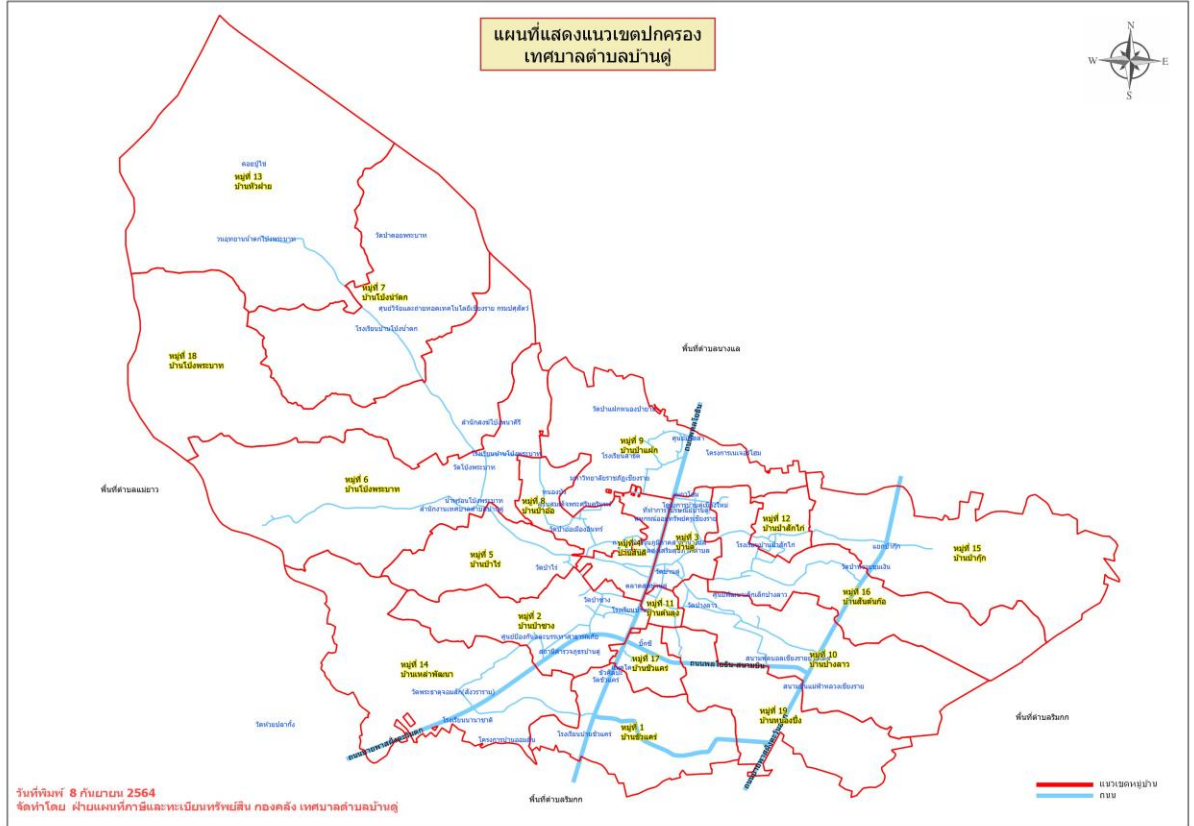


## (๒) ด้านการเมือง/การปกครอง

## ๑) เขตการปกครอง

ตำบลบ้านดู่ประกอบด้วยจำนวนหมู่บ้าน ๒๐ หมู่บ้าน ดังนี้

เขต ๑	เขต ๒
๑. หมู่ที่ ๑ บ้านขัวแครง	๑. หมู่ที่ ๔ บ้านสันติ
๒. หมู่ที่ ๒ บ้านป่าซาง	๒. หมู่ที่ ๕ บ้านป่าไร่
๓. หมู่ที่ ๓ บ้านดู่	๓. หมู่ที่ ๖ บ้านโป่งพระบาท
๔. หมู่ที่ ๑๐ บ้านปางลาว	๔. หมู่ที่ ๗ บ้านโป่งน้ำตก
๕. หมู่ที่ ๑๑ บ้านต้นลุง	๕. หมู่ที่ ๘ บ้านป่าอ้อ
๖. หมู่ที่ ๑๒ บ้านป่าสักไก่อ	๖. หมู่ที่ ๙ บ้านป่าแฝก
๗. หมู่ที่ ๑๕ บ้านป่ากู่ก	๗. หมู่ที่ ๑๓ บ้านหัวฝาย
๘. หมู่ที่ ๑๖ บ้านสันต้นก้อ	๘. หมู่ที่ ๑๔ บ้านเหล่าพัฒนา
๙. หมู่ที่ ๑๗ บ้านขัวแครง	๙. หมู่ที่ ๑๘ บ้านโป่งพระบาท
๑๐. หมู่ที่ ๑๙ บ้านหนองปิ้ง	
๑๑. หมู่ที่ ๒๐ บ้านสันปอแดง	



## ๒) การเลือกตั้ง

ประชาชนในเขตเทศบาลตำบลบ้านดู่ส่วนใหญ่ ร่วมกิจกรรมทางการเมืองเสมอมาและประชาชนในเขตเทศบาลยังมีส่วนร่วมในการบริหารงาน การช่วยเหลืองานเทศบาล เสนอแนะในกิจกรรมของเทศบาลในการดำเนินงานต่างๆ เช่น การประชุมประชาคมในการจัดแผนพัฒนาเทศบาลประชุมประชาคมแก้ไขปัญหาความยากจน ฯลฯ

จำนวนผู้มีสิทธิเลือกตั้ง (ข้อมูลเมื่อวันที่ ๒๘ มีนาคม พ.ศ.๒๕๖๔)

- จำนวนผู้มีสิทธิเลือกตั้ง ๑๔,๒๘๓ คน
- จำนวนผู้มาใช้สิทธิเลือกตั้ง ครั้งล่าสุด (พ.ศ.๒๕๖๔)
- จำนวนผู้มาใช้สิทธิเลือกตั้ง ๑๐,๑๗๔ คน คิดเป็นร้อยละ ๗๑.๒๓

ปัจจุบันมีการเลือกตั้งนายกเทศมนตรีและสมาชิกสภาเทศบาล เมื่อวันที่ ๒๘ มีนาคม ๒๕๖๔

## (๓) ประชากร

### ๑) ข้อมูลเกี่ยวกับจำนวนประชากร

ประชากรทั้งสิ้น จำนวน ๒๑,๖๓๓ คน แยกเป็นชาย ๑๐,๑๑๙ คน หญิง ๑๑,๕๑๔ คน

(ข้อมูล ณ เดือน กรกฎาคม ๒๕๖๖)

หมู่ที่	หมู่บ้าน	ประชากร		รวม (คน)
		ชาย (คน)	หญิง (คน)	
๐	บ้านคู	๒๒	๒๓	๔๕
๑	ข้าวแคร่	๗๐๐	๘๒๘	๑,๕๒๘
๒	ป่าซาง	๗๖๕	๘๑๔	๑,๕๗๙
๓	บ้านคู	๖๑๕	๘๓๒	๑,๔๔๗
๔	สันติ	๕๒๑	๖๖๐	๑,๑๘๑
๕	ป่าไร่	๓๗๙	๔๓๓	๘๑๒
๖	โป่งพระบาท	๗๑๑	๗๓๗	๑,๔๔๘
๗	โป่งน้ำตก	๓๕๙	๓๘๕	๗๔๔
๘	ป่าอ้อ	๓๓๐	๓๘๖	๗๑๖
๙	ป่าแฝก	๔๗๑	๕๕๖	๑,๐๒๗
๑๐	ปางลาว	๗๖๓	๘๙๖	๑,๖๕๙
๑๑	ต้นลุง	๒๐๒	๒๔๔	๔๔๖
๑๒	ป่าสักไก่อ	๓๗๘	๔๒๒	๘๐๐
๑๓	หัวฝาย	๔๗๘	๕๓๑	๑,๐๐๙
๑๔	เหล่าพัฒนา	๑,๐๖๗	๑,๑๘๖	๒,๒๕๓
๑๕	ป่ากุ่ม	๗๔๗	๗๓๙	๑,๔๘๖
๑๖	สันต้นก้อ	๓๕๓	๔๑๘	๗๗๑
๑๗	ข้าวแคร่	๒๗๙	๓๒๖	๖๐๕
๑๘	โป่งพระบาท	๔๘๘	๕๑๒	๑,๐๐๐
๑๙	หนองปิ้ง	๒๑๗	๒๗๘	๔๙๕
๒๐	สันปอแดง	๒๗๔	๓๐๘	๕๘๒
	รวม	๑๐,๑๑๙	๑๑,๕๑๔	๒๑,๖๓๓

๒) ช่วงอายุและจำนวนประชากร

ประชากรส่วนใหญ่อยู่ในวัยทำงาน ๓๑ - ๔๐ ปี

(๔) สภาพทางสังคม

๑) การศึกษา

โรงเรียนประถมศึกษา ๕ แห่ง ได้แก่

๑.โรงเรียนบ้านคู (สหราษฎร์พัฒนาการ)

จำนวนนักเรียนประมาณ ๕๓๙ คน

๒.โรงเรียนบ้านข้าวแคร้	จำนวนนักเรียนประมาณ ๑๔๕ คน
๓.โรงเรียนบ้านป่าสักไก่อ	จำนวนนักเรียนประมาณ ๑๙๗ คน
๔.โรงเรียนบ้านโป่งน้ำตก	จำนวนนักเรียนประมาณ ๑๑๔ คน
๕.โรงเรียนบ้านโป่งพระบาท	จำนวนนักเรียนประมาณ ๒๖๒ คน

#### โรงเรียนมัธยมศึกษา(ขยายโอกาส) ๑ แห่ง ได้แก่

๑.โรงเรียนบ้านคู (สหราษฎร์พัฒนาการ)	จำนวนนักเรียนประมาณ ๒๕๐ คน
-------------------------------------	----------------------------

#### ศูนย์พัฒนาเด็กเล็กก่อนวัยเรียน ๔ แห่ง ได้แก่

๑. โรงเรียนเทศบาลบ้านคู	จำนวนนักเรียนประมาณ ๑๕๘ คน
๒. ศูนย์พัฒนาเด็กเล็กไอนี่ เฉลิมพระเกียรติฯ บ้านป่าซาง	จำนวนนักเรียนประมาณ ๖๑ คน
๓. ศูนย์พัฒนาเด็กเล็กบ้านปางลาว	จำนวนนักเรียนประมาณ ๒๗ คน
๔. ศูนย์พัฒนาเด็กเล็กบ้านโป่งพระบาท	จำนวนนักเรียนประมาณ ๒๓ คน
๕. ศูนย์พัฒนาเด็กเล็กบ้านโป่งน้ำตก	จำนวนนักเรียนประมาณ ๑๘ คน

#### ๒) สาธารณสุข

คลินิก	๙	แห่ง	(สถานพยาบาลเอกชน)
ร้านขายยา	๑๕	แห่ง	(แผนปัจจุบัน)
โรงพยาบาล	๒	แห่ง	โรงพยาบาลส่งเสริมสุขภาพตำบล(บ้านคู) , โรงพยาบาลส่งเสริม

สุขภาพตำบล (โป่งพระบาท)

#### ๓) อาชญากรรม

ด้วยมีสถานีตำรวจตั้งในเขตพื้นที่ของเทศบาลตำบลบ้านคู ทำให้ในพื้นที่ไม่พบปัญหาอาชญากรรมที่รุนแรง ส่วนใหญ่จะเป็นปัญหาเกี่ยวกับการลักเล็กขโมยน้อย สามารถควบคุมดูแลได้ และส่วนมากครวัเรื้อนมีการป้องกันตนเองอย่างถูกวิธี อีกทั้งแต่ละหมู่บ้าน มีสมาชิก อปพร. และมีผู้นำที่ช่วยกันสอดส่องดูแลความปลอดภัย ให้กับสมาชิกในหมู่บ้าน และช่วงกลางคืนมีแสงสว่างจากไฟฟ้าสาธารณะส่องสว่างอย่างเพียงพอ แม้กระทั่งจุดที่มีความเสี่ยงและอันตราย

#### ๔) ยาเสพติด

พื้นที่ในเขตเทศบาลตำบลบ้านคู มีพื้นที่ภูเขาสลับที่ราบและเป็นรอยต่อระหว่างตำบล ปัญหายาเสพติดส่วนใหญ่จะเป็นปัญหาผู้เสพ และเทศบาลตำบลบ้านคู ได้รับความร่วมมือกับทางผู้นำ ซึ่งร่วมกับฝ่ายปกครองตำบลบ้านคูทุกหมู่บ้าน ในการอยู่เฝ้าเพื่อรักษาความสงบเรียบร้อย เฝ้าระวังปัญหายาเสพติดและ การแก้ไข ปัญหาของเทศบาล สามารถทำได้ตามอำนาจหน้าที่ เช่น การรณรงค์ การประชาสัมพันธ์ การแจ้งเบาะแส การฝึกอบรมให้ความรู้ ถ้านอกเหนือจากอำนาจหน้าที่ ก็เป็นเรื่องของอำเภอหรือตำรวจแล้วแต่กรณี และการดำเนินการตามนโยบายของรัฐบาลในการจัดกิจกรรม

**๕) การสังคมสงเคราะห์**

เทศบาลได้ดำเนินการด้านสังคมสงเคราะห์ ดังนี้

๑. ดำเนินการจ่ายเบี้ยยังชีพให้กับผู้สูงอายุ ผู้พิการ และผู้ป่วยเอดส์

๒. โครงการก่อสร้างและซ่อมแซมบ้านผู้ยากไร้

๓. ให้บริการอุปกรณ์ต่างๆ เช่น รถเข็นวีลแชร์, สามล้อโยก, ไม้เท้าสามขา, ไม้เท้าสี่ขา, ไม้เท้านำทางคนตาบอด, หูฟังสำหรับผู้พิการทางหู, ที่นอนลมไฟฟ้า

**(๕) ระบบบริการพื้นฐาน****๑) การคมนาคมขนส่ง**

มีถนนลาดยางแอสฟัลท์ ถนนคอนกรีตเสริมเหล็กและถนนลูกรัง

หมู่ที่	จำนวน สายทางรวม (สาย)	ถนนลาดยาง แอสฟัลท์ (สาย)	ถนนคอนกรีต เสริมเหล็ก (สาย)	ถนนลูกรัง (สาย)	ทางลัดลง (สาย)
๑	๑๐	๑	๙	-	-
๒	๙	๓	๖	-	-
๓	๑๑	๔	๗	-	-
๔	๑๑	๕	๖	-	-
๕	๑๒	๒	๗	๓	-
๖	๘	๒	๖	-	-
๗	๑๐	๒	๓	๕	-
๘	๑๒	๒	๗	๓	-
๙	๘	-	๕	๓	-
๑๐	๑๕	๓	๖	๖	-
๑๑	๓	-	๓	-	-
๑๒	๓	๑	๑	๑	-
๑๓	๙	๓	๓	๓	-
๑๔	๑๖	๓	๖	๗	-
๑๕	๑๒	๔	๖	๒	-
๑๖	๑๑	๓	๔	๔	-
๑๗	๓	-	๓	-	-
๑๘	๑๔	๔	๕	๕	-
๑๙	๖	-	๓	๓	-
<b>รวม</b>	<b>๑๘๓</b>	<b>๔๒</b>	<b>๙๖</b>	<b>๔๕</b>	-
ถนนเชื่อมระหว่างตำบล		-	-	๖	
ถนนในการรับผิดชอบของ หน่วยงานอื่น		๘	๖	-	-

**๒) การไฟฟ้า**

มีระบบไฟฟ้าครบทุกหมู่บ้าน จำนวน ๑๑,๓๙๖ ครัวเรือน

**๓) การประปา**

มีระบบประปาบาดาลหมู่บ้าน ครบทั้ง ๒๐ หมู่บ้าน

**๔) โทรศัพท์**

ปัจจุบันทุกหมู่บ้าน ใช้โทรศัพท์เคลื่อนที่เป็นส่วนใหญ่

**๕) ระบบโลจิสติกส์ (Logistics) หรือการขนส่ง**

ที่ทำการไปรษณีย์ที่ใกล้ที่สุด ได้แก่ ไปรษณีย์บ้านดู่ ตั้งอยู่ ตำบลบ้านดู่ อำเภอเมืองเชียงราย จังหวัดเชียงราย ห่างจากเทศบาลตำบลบ้านดู่ ไปทางทิศเหนือประมาณ ๓ กิโลเมตร

**(๖) ระบบเศรษฐกิจ****๑) การเกษตร**

พื้นที่ทำนา		๗,๑๑๓	ไร่
พื้นที่ทำสวน		๑,๒๐๐	ไร่
พื้นที่ทำไร่ประมาณ		๓,๘๐๐	ไร่
พืชที่สำคัญได้แก่			
- สับปะรด	จำนวน	๓,๔๐๐	ไร่
- ผักสวนครัว	จำนวน	๓๐	ไร่
- ลิ้นจี่	จำนวน	๒๖	ไร่
- กล้าย	จำนวน	๓๒๐	ไร่
- ลำไย	จำนวน	๓๓	ไร่
- ข้าวโพด	จำนวน	๗๒	ไร่
- มะม่วง	จำนวน	๕๓	ไร่
- ยางพารา	จำนวน	๓๘	ไร่

**๒) การประมง**

ในเขตพื้นที่เทศบาลตำบลบ้านดู่ไม่มีพื้นที่ทำการประมง

**๓) การปศุสัตว์**

สัตว์ที่เลี้ยงในพื้นที่โดยประมาณ

- โค	จำนวน	๑๕๑	ตัว
- กระบือ	จำนวน	๕๓	ตัว
- สุกร	จำนวน	๑,๘๓๕	ตัว
- เป็ด	จำนวน	๑,๒๔๙	ตัว
- ไก่	จำนวน	๑๗,๙๓๐	ตัว

- กบ	จำนวน	๗,๑๙๓	ตัว
- สุนัข	จำนวน	๕๒๕	ตัว
- ปลา	จำนวน	๒๓๒	บ่อ
- นก	จำนวน	๑๐๑	ตัว
- ห่าน	จำนวน	๕๖	ตัว

#### ๔) การบริการ

โรงแรม/รีสอร์ท	๑๕	แห่ง	
ร้านอาหาร	๓๓	แห่ง	
อื่น ๆ (ห้องพัก/ห้องเช่า)			๔๖๗ แห่ง

#### ๕) การท่องเที่ยว

เทศบาลมีแหล่งท่องเที่ยวในเขตพื้นที่ ได้แก่

- น้ำพุร้อนโป่งพระบาท
- น้ำตกโป่งพระบาท
- วัดป่าดอยพระบาท
- วัดพระธาตุจอมสั๊ก
- ดอยปู่ไข่
- สวนสมเด็จพระศรีนครินทร์ฯ เชียงราย

#### ๖) อุตสาหกรรม

-

#### ๗) การพาณิชย์และกลุ่มอาชีพ

ธนาคาร	จำนวน	๖	แห่ง
สถาบันการเงินอื่น	จำนวน	๓	แห่ง
ตลาดสดเทศบาล	จำนวน	๑	แห่ง
ตลาดสดเอกชน	จำนวน	๑	แห่ง
สถานีบริการน้ำมัน	จำนวน	๒	แห่ง
ศูนย์การค้า/ห้างสรรพสินค้า	จำนวน	๑	แห่ง
มินิมาร์ท	จำนวน	๖	แห่ง
ร้านค้า	จำนวน	๔๐๐	แห่ง
ศูนย์บริการรถยนต์	จำนวน	๔	แห่ง
ศูนย์บริการรถจักรยานยนต์	จำนวน	๔	แห่ง
สถานีบรรจุก๊าซ	จำนวน	๑	แห่ง
โรงรับจำนำ	จำนวน	๑	แห่ง

## ๘) แร้งงาน

ราษฎรส่วนใหญ่ประมาณร้อยละ ๖๐ ประกอบอาชีพทำการเกษตรกรรม ได้แก่ทำนา ปลูกข้าว ข้าวโพด ทำสวน ที่เหลือประกอบอาชีพรับจ้างทั่วไปร้อยละ ๑๖ รับราชการ/รัฐวิสาหกิจ/เอกชน ร้อยละ ๔ ธุรกิจส่วนตัว/ค้าขายร้อยละ ๒๐

## ๗.ศาสนา ประเพณี วัฒนธรรม

### ๑) การนับถือศาสนา

ประชาชน นับถือศาสนาพุทธและศาสนาคริสต์ โดยมีข้อมูลศาสนสถาน ดังนี้

วัด มีจำนวน ๑๑ วัด ได้แก่

๑. วัดข้าวแคร์ ม.๑
๒. วัดป่าซาง ม.๒
๓. วัดบ้านคู๋ ม.๓
๔. วัดป่าไร่ ม.๕
๕. วัดโป่งพระบาท ม.๖
๖. วัดป่าดอยพระบาท ม.๗ (ม.๑๘)
๗. วัดป่าอ้อ ม.๘
๘. วัดป่าแฝกหนองป่ายาง ม.๙
๙. วัดปางลาว ม.๑๐
๑๐. วัดพระธาตุจอมสัก ม.๑๔
๑๑. วัดป่าหวายชุมเงิน ม.๑๕

สำนักสงฆ์ และพุทธสถาน อื่นๆ มีจำนวน ๖ แห่ง ได้แก่

๑. พุทธสถาน ม.๙ (มหาวิทยาลัยราชภัฏเชียงราย)
๒. สำนักสงฆ์อาศรมภริมธรรม
๓. สำนักสงฆ์โป่งพนาคีรี ม.๑๘
๔. สำนักสงฆ์รัศมีโชติ ม.๖
๕. อาศรมเทพประทานพร (พระครูบาตาทิพย์) ม.๑๓
๖. สำนักอุทยานธรรมกิตติลักษณ์ ม.๑๔

โบสถ์ มีจำนวน ๘ แห่ง ได้แก่

๑. คริสตจักรวิจัยกิตติคุณ ม.๓
๒. คริสตจักรที่ ๑๐ วัฒนธรรม ม.๗
๓. คริสตจักรไทยโป่งน้ำตก ม.๗
๔. คริสตจักรบ้านฝาย ม.๑๓
๕. คริสตจักรทวิพร ม.๑๓
๖. คริสตจักรแห่งความรักดงวอน ม.๑๓
๗. คริสตจักรพระบารมี ม.๑๕
๘. คริสตจักรบ้านอธิษฐาน (หน้ามหาวิทยาลัยราชภัฏเชียงราย)



## ๒) ประเพณีและงานประจำปี

- ประเพณีสงกรานต์ รดน้ำดำหัวผู้สูงอายุ
- ถนนคนเล่นน้ำ
- แห่ไม้ค้ำสลิหลวง
- แห่พระแสนแซ่
- ม่วนใจ๋ ปีใหม่เมือง
- ประเพณีสงกรานต์ รอยพระพุทธรูป วัดป่าดอยพระบาท
- ประเพณีเลี้ยงผีขุนน้ำ
- สืบชะตาฝายเชียงราย
- ประเพณีกินวอชนเผ่า
- กินข้าวแลง แต่งเมือง
- กินหอม ต่อมม่วน
- งานลอยกระทง
- แห่พระพุทธรูปสังข์
- ประเพณีถวายเทียนพรรษา

## ๓) ภูมิปัญญาท้องถิ่น ภาษาถิ่น

ภูมิปัญญาท้องถิ่นที่โดดเด่น คือ

ประเพณีกินวอ งานขึ้นปีใหม่ของชาวไทยภูเขาเผ่าลาหู่ บ้านหัวฝาย หมู่ที่ ๑๓ ตำบลบ้านดู่ อำเภอเมือง จังหวัดเชียงราย เพื่อแสดงความสามัคคี การแสดงการเล่นของชนเผ่า และรวมถึงเป็นการต้อนรับผู้มาเยือน

ภาษาถิ่น คือ

ภาษาเมืองล้านนา ภาษาอาข่า ภาษาลาหู่

## ๔) สินค้าพื้นเมืองและของที่ระลึก

สินค้าพื้นเมืองและของที่ระลึกที่โดดเด่น คือ

-

## ๘.ทรัพยากรธรรมชาติ

### ๑) น้ำ

#### แหล่งน้ำธรรมชาติ

ลำห้วย , ลำน้ำ	๘	สาย
บึง , หนองน้ำ	๑๖	แห่ง
ลำเหมือง	๑๒	สาย
อ่างเก็บน้ำ	๗	แห่ง

**แหล่งน้ำที่สร้างขึ้น**

ฝาย	๑๕	แห่ง
บ่อน้ำตื้น	-	แห่ง
บ่อโยก	-	แห่ง
ระบบประปาหมู่บ้าน	๑๕	แห่ง
ระบบประปาภูเขา	-	แห่ง
ถังเก็บน้ำฝน	-	แห่ง

**๒) ป่าไม้**

ลักษณะของป่าไม้เป็นป่าเบญจพรรณ ป่าดิบแล้ง ป่าดิบเขา และป่าเต็งรัง สภาพป่ายังสมบูรณ์

**๓) ภูเขา**

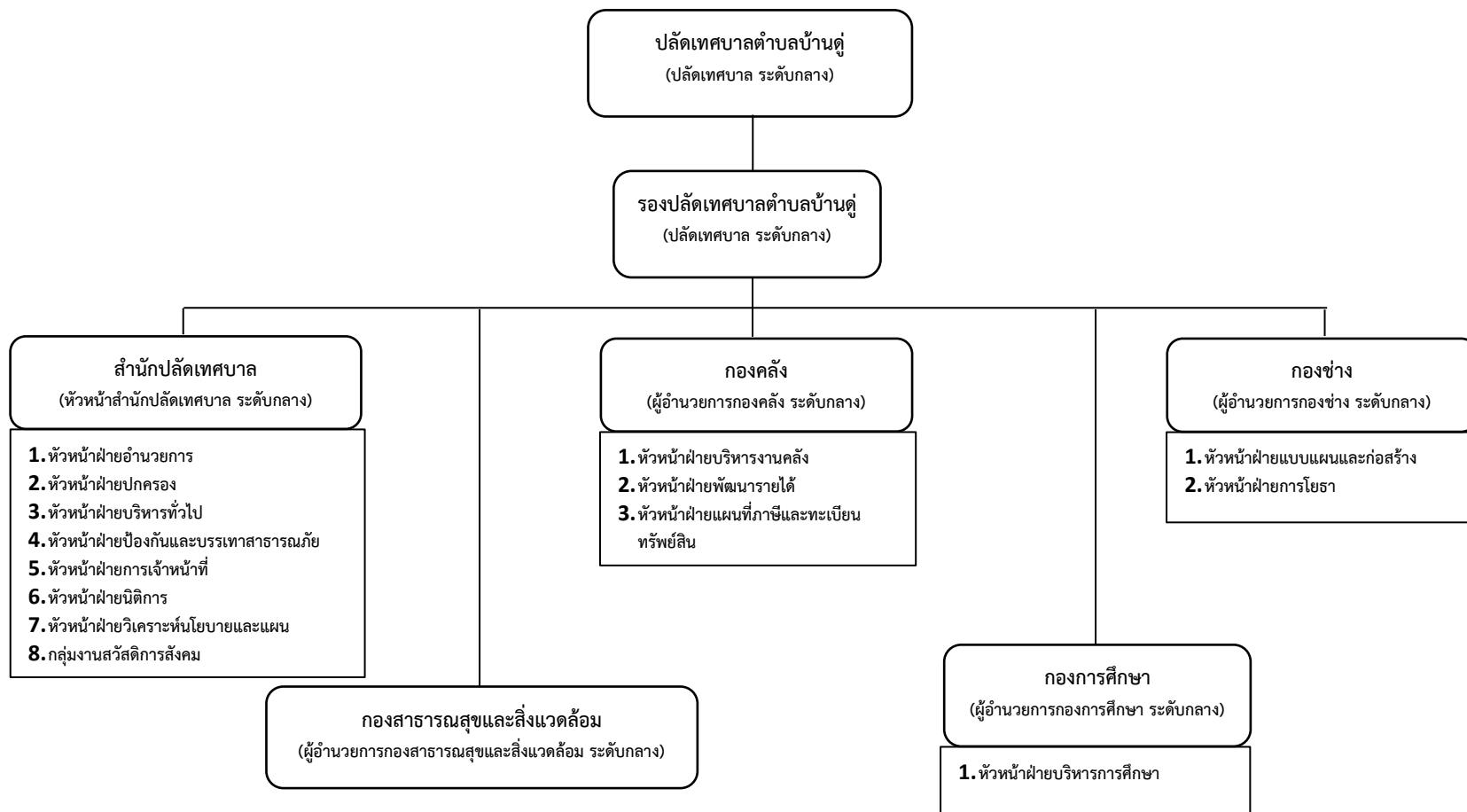
ลักษณะภูมิประเทศ สภาพพื้นที่เป็นที่ราบสูงและที่ราบระหว่างหุบภูเขา ล้อมรอบด้วยภูเขาสูง เป็นภูเขาสูงชันตอนบนยอดเขาซึ่งเป็นจุดสูงสุด และเป็นแหล่งต้นน้ำลำธารของน้ำแม่กก

**๔) คุณภาพของทรัพยากรธรรมชาติ**

มีเขตป่าวนอุทยานเป็นแหล่งท่องเที่ยวที่สำคัญคือ น้ำตกโป่งพระบาท ซึ่งมีจุดที่น่าสนใจมากมาย ไม่ว่าจะเป็นแก่งหินต่างๆ ที่เป็นจุดพักผ่อน เช่น แก่งกระดานลื่น แก่งจู้จี้ แก่งรินรมย์ เป็นต้น

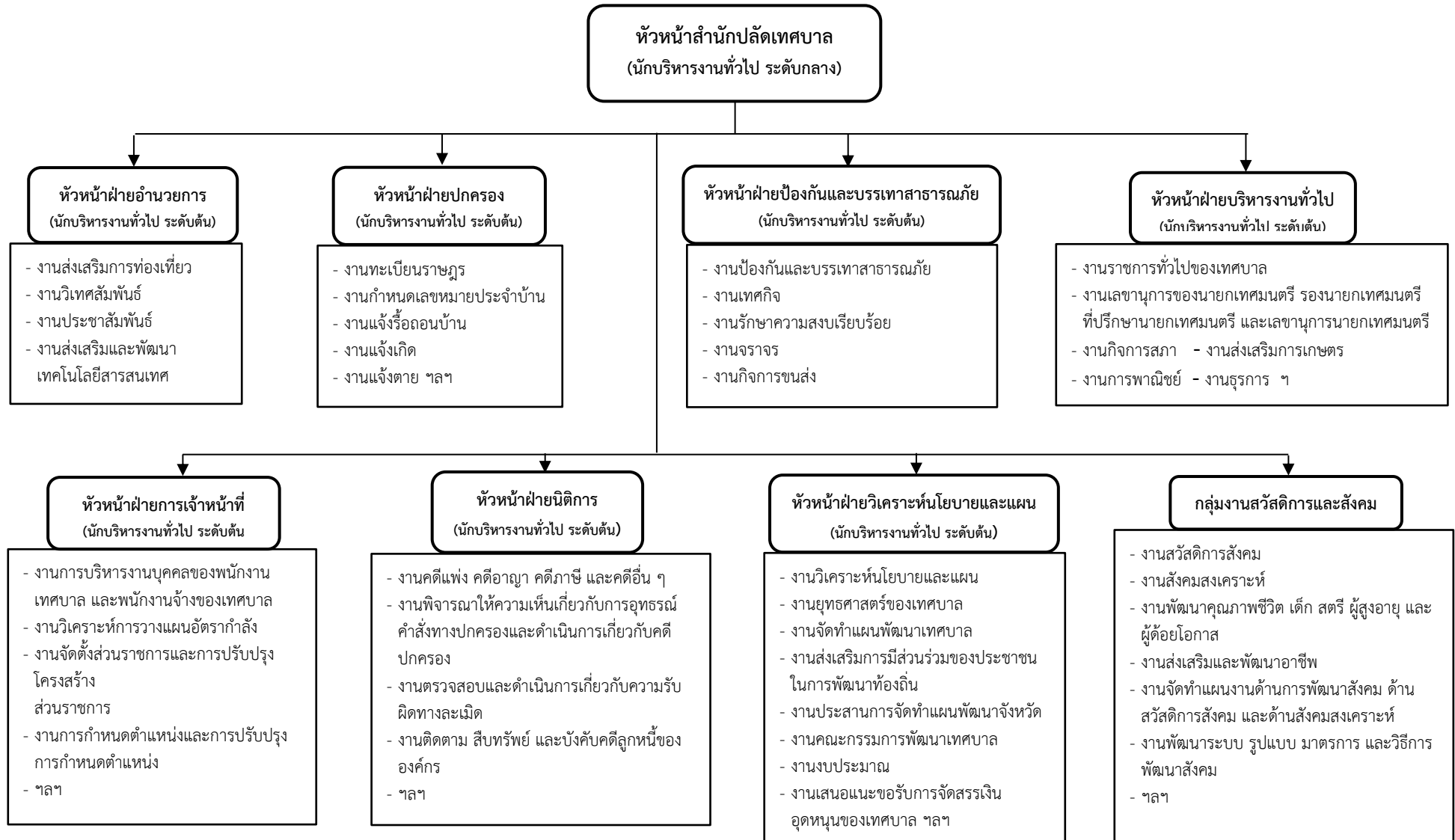
แผนภูมิโครงสร้างการแบ่งส่วนราชการตามแผนอัตรากำลัง ๓ ปี (ประจำปีงบประมาณ พ.ศ.๒๕๖๔-๒๕๖๖ ฉบับปรับปรุงครั้งที่ ๕ พ.ศ.๒๕๖๖)

### โครงสร้างส่วนราชการเทศบาลตำบลบ้านดู่

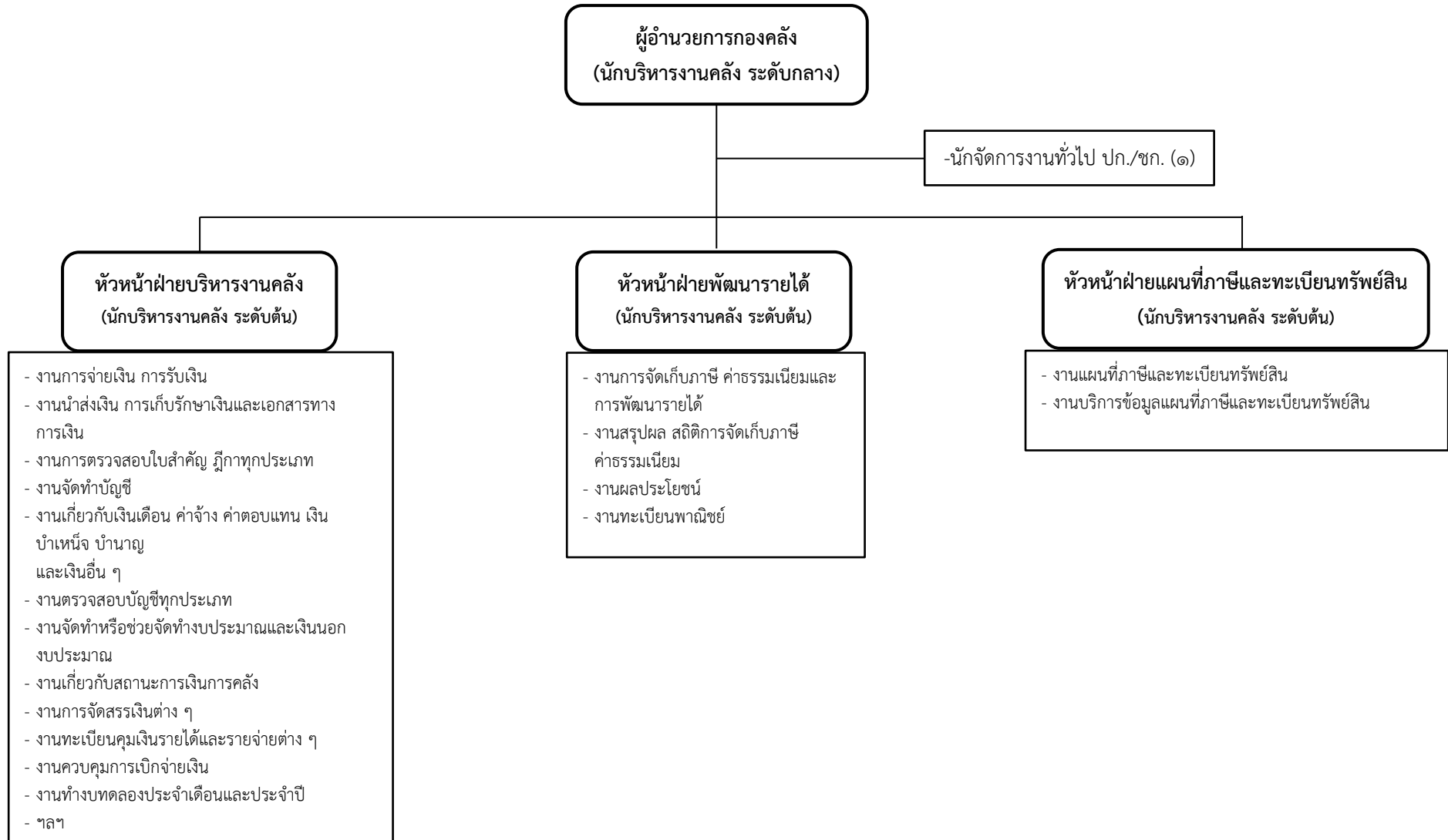


# ผังโครงสร้างสำนักปลัดเทศบาล

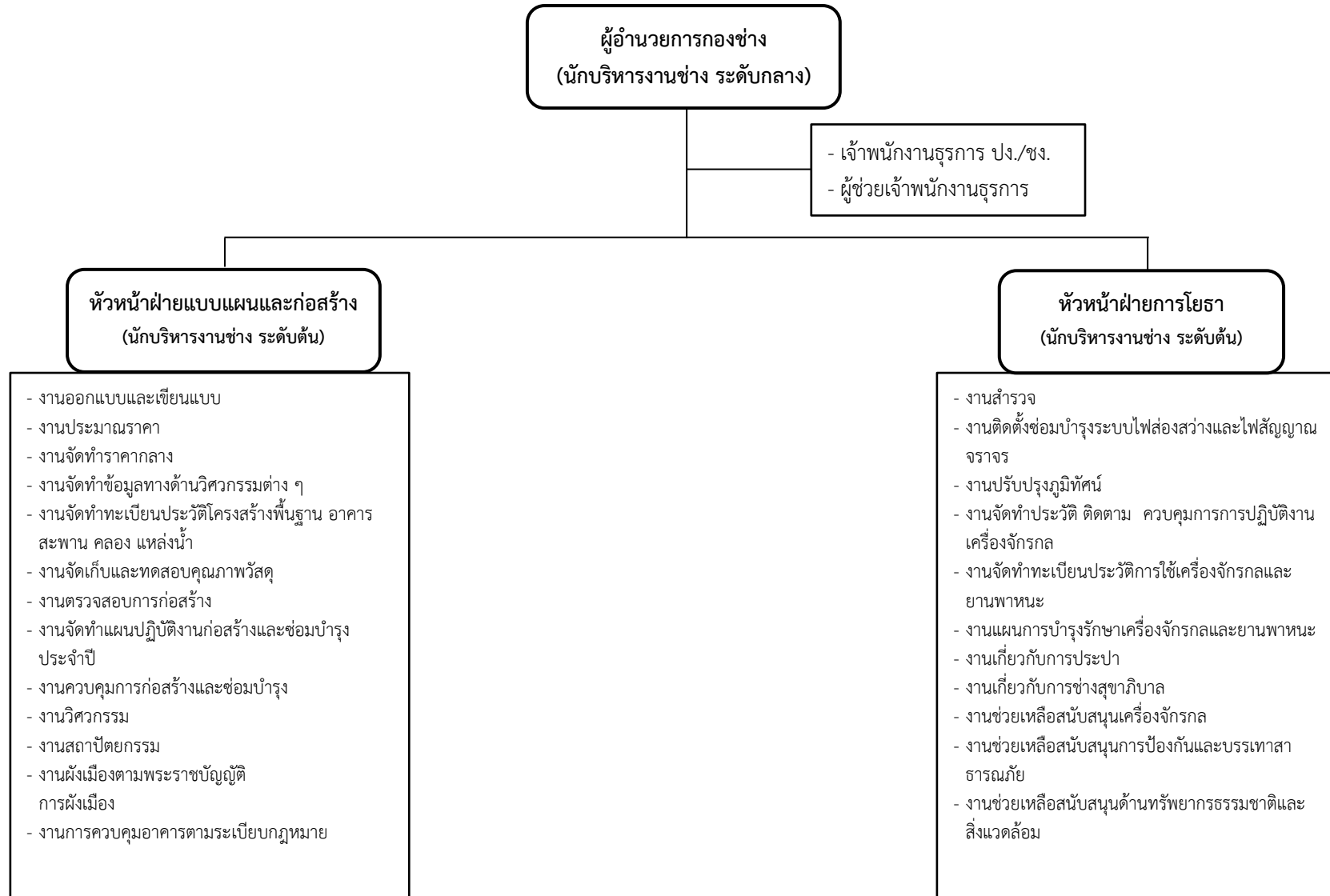
## เทศบาลตำบลบ้านดู่ อำเภอเมืองเชียงราย จังหวัดเชียงราย



**ผังโครงสร้างกองคลัง**  
เทศบาลตำบลบ้านดู่ อำเภอเมืองเชียงราย จังหวัดเชียงราย

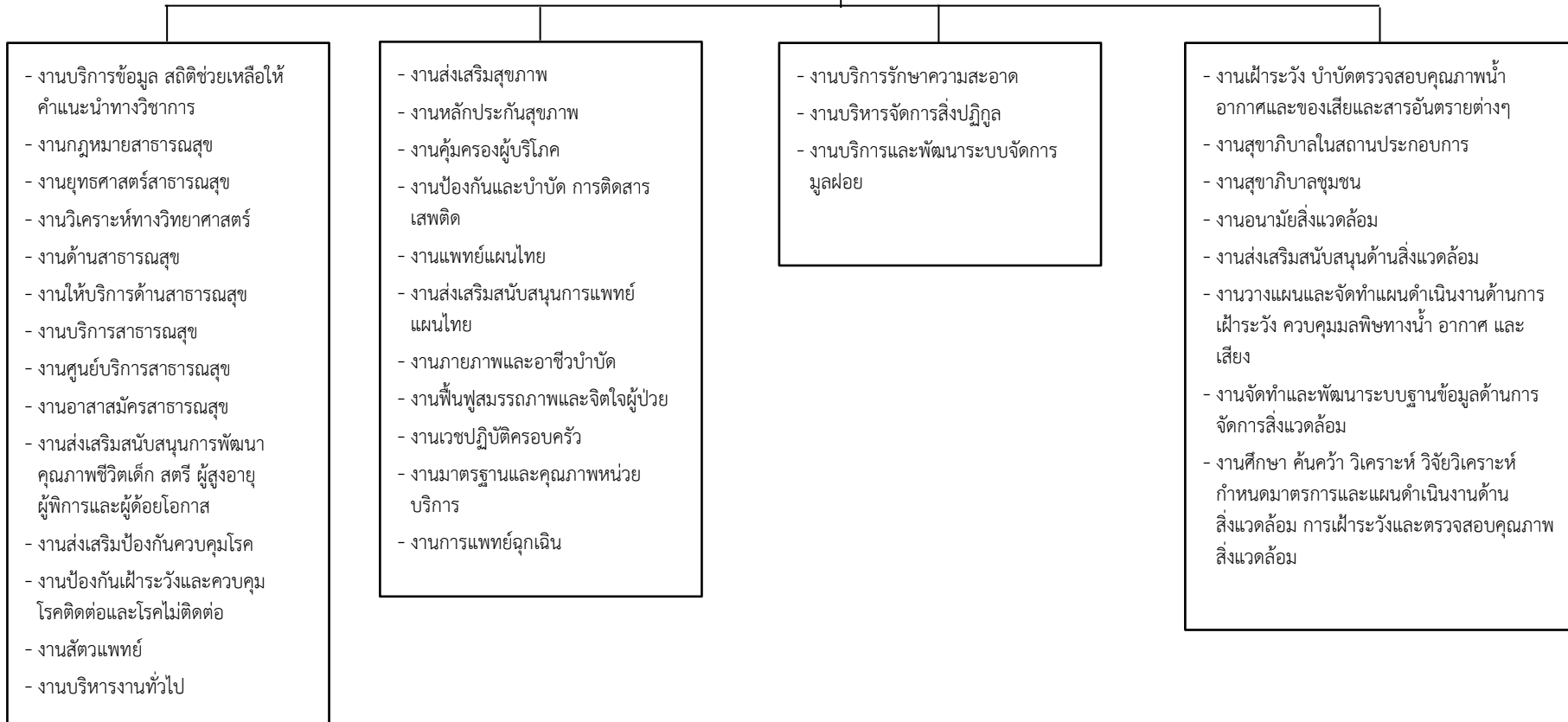


ผังโครงสร้างกองช่าง  
เทศบาลตำบลบ้านดู่ อำเภอเมืองเชียงราย จังหวัดเชียงราย

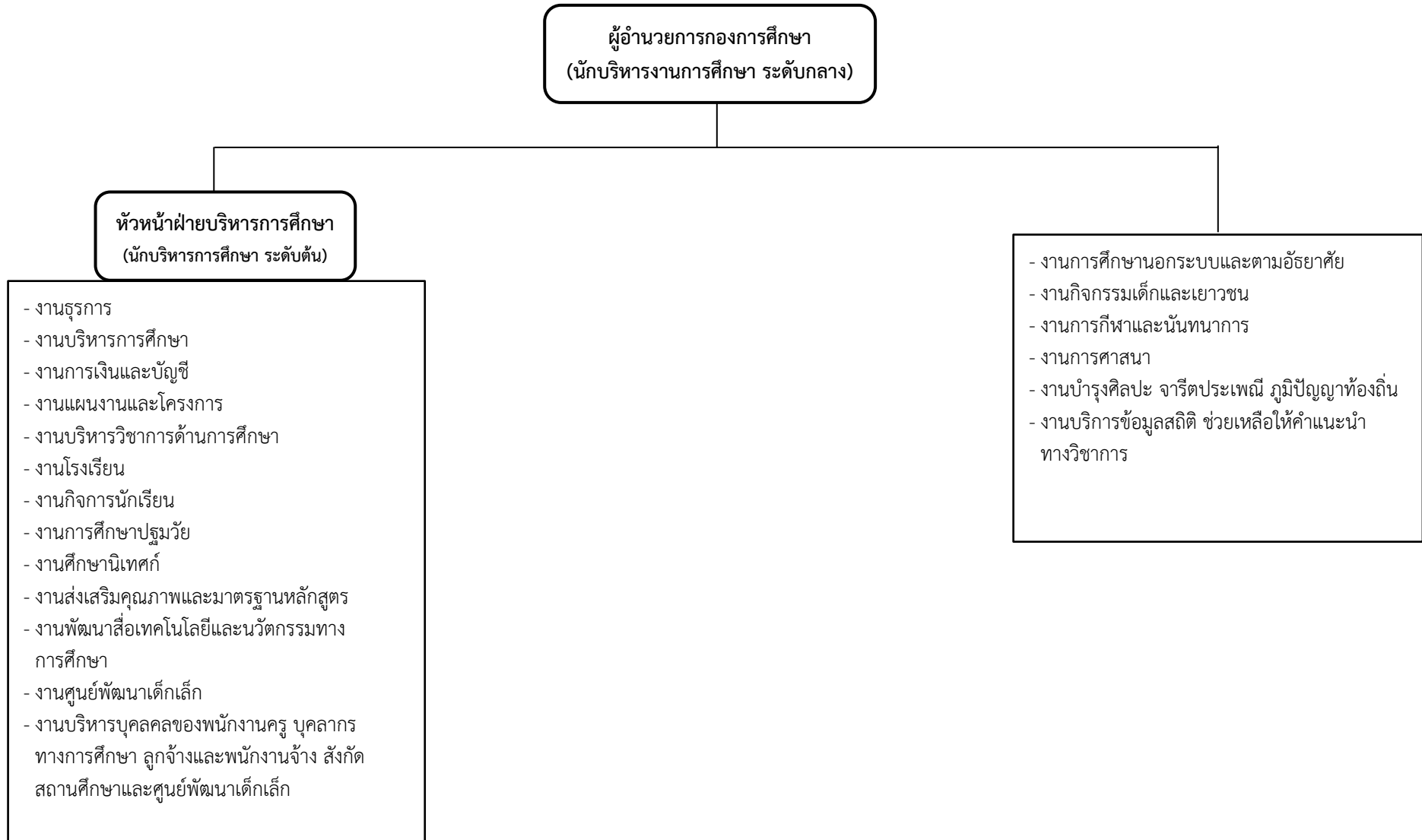


## ผังโครงสร้างกองสาธารณสุขและสิ่งแวดล้อม เทศบาลตำบลบ้านดู่ อำเภอเมืองเชียงราย จังหวัดเชียงราย

ผู้อำนวยการกองสาธารณสุขและสิ่งแวดล้อม  
(นักบริหารงานสาธารณสุขและสิ่งแวดล้อม ระดับกลาง)



ผังโครงสร้างกองการศึกษา  
เทศบาลตำบลบ้านดู่ อำเภอเมืองเชียงราย จังหวัดเชียงราย





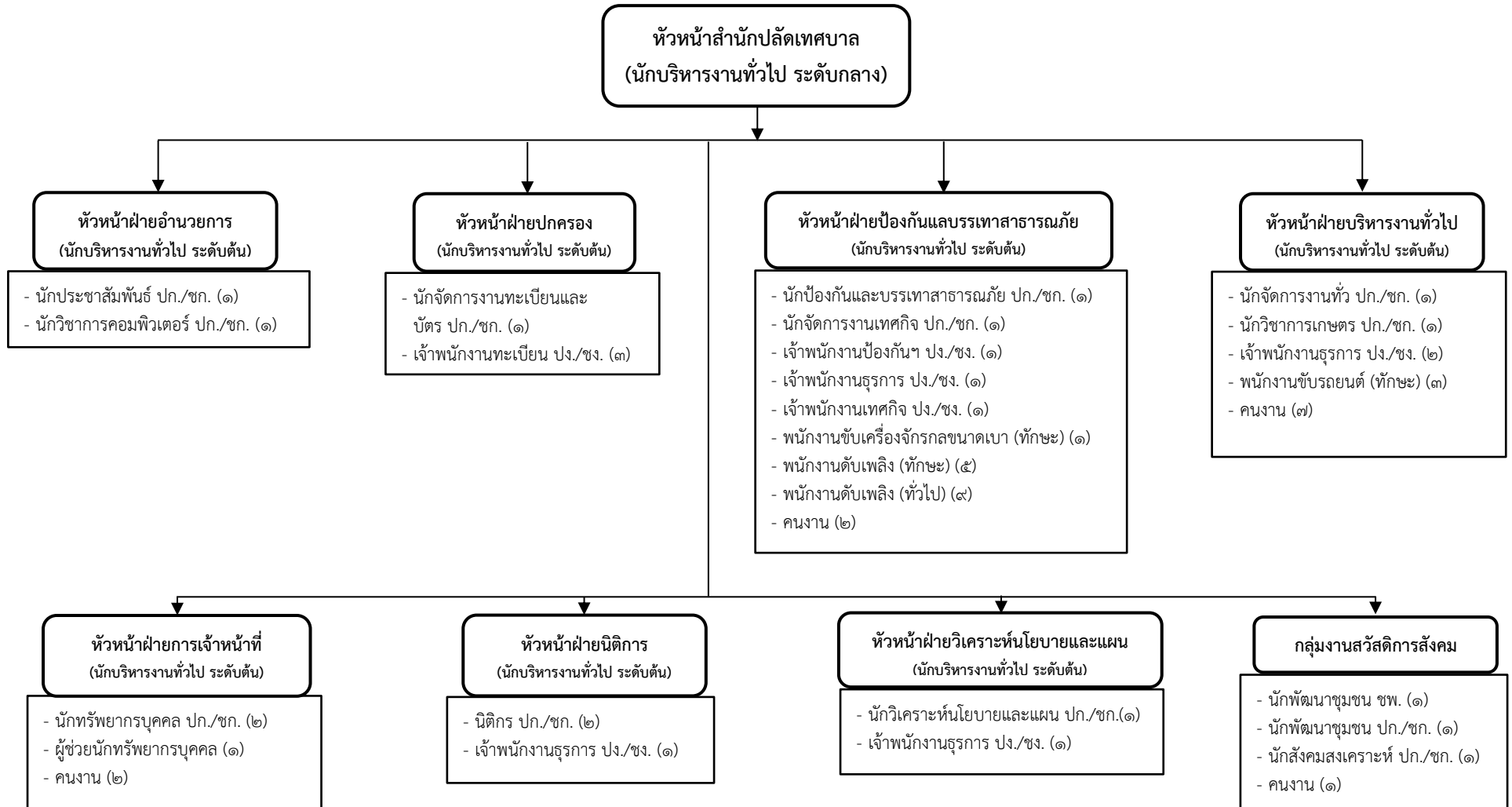
ผังโครงสร้างหน่วยตรวจสอบภายใน  
เทศบาลตำบลบ้านดู่ อำเภอเมืองเชียงราย จังหวัดเชียงราย

หน่วยตรวจสอบภายใน  
ปลัดเทศบาล (นักบริหารท้องถิ่น ระดับกลาง)

- งานจัดทำแผนการตรวจสอบภายในประจำปี
- งานตรวจสอบความถูกต้องและเชื่อถือได้ของเอกสารการเงิน การบัญชีเอกสารการรับการจ่ายเงินทุกประเภท ตรวจสอบการเก็บรักษาหลักฐานการเงิน
- งานตรวจสอบการสรรหาพัสดุและทรัพย์สินการเก็บรักษาพัสดุและทรัพย์สิน การเก็บรักษาพัสดุและทรัพย์สิน
- งานตรวจสอบการทำประโยชน์จากทรัพย์สินของเทศบาล
- งานตรวจสอบ ติดตามและการประเมินผลการดำเนินงานตามแผนงาน โครงการให้เป็นไปตามนโยบาย วัตถุประสงค์ และเป้าหมายที่กำหนดอย่างมีประสิทธิภาพ ประสิทธิผลและประหยัดงานวิเคราะห์และประเมินความมีประสิทธิภาพ ประหยัด คุ่มค่าในการใช้ทรัพยากรของส่วนราชการต่าง ๆ
- งานประเมินการควบคุมภายในของหน่วยรับตรวจ
- งานรายงานผลการตรวจสอบภายใน
- งานบริการข้อมูล สถิติ ช่วยเหลือให้คำแนะนำแนวทางแก้ไข ปรับปรุงการปฏิบัติงานแก่หน่วยงานรับตรวจและผู้เกี่ยวข้อง

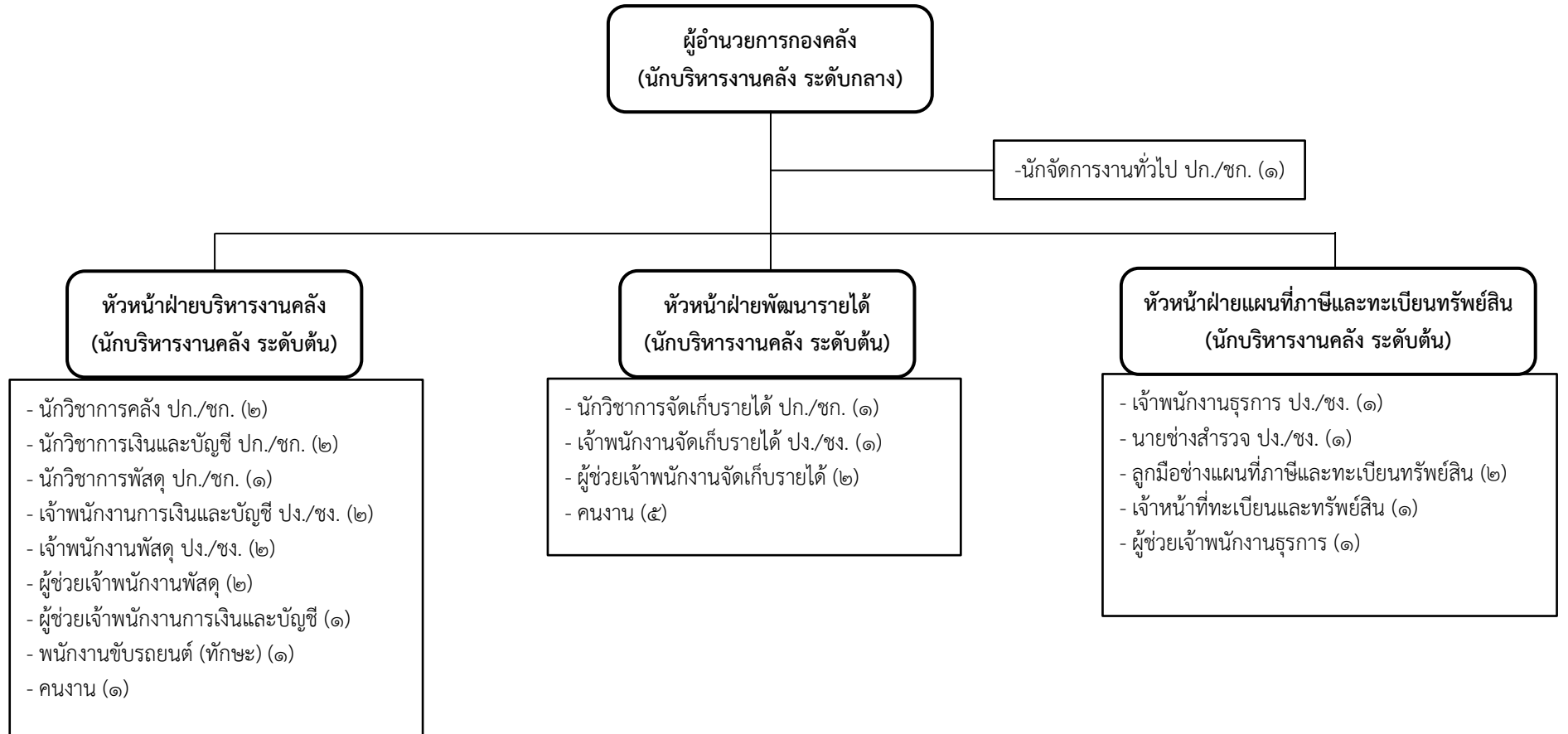
# แผนภูมิโครงสร้างการแบ่งส่วนราชการตามแผนอัตรากำลัง ๓ ปี

สำนักปลัดเทศบาล



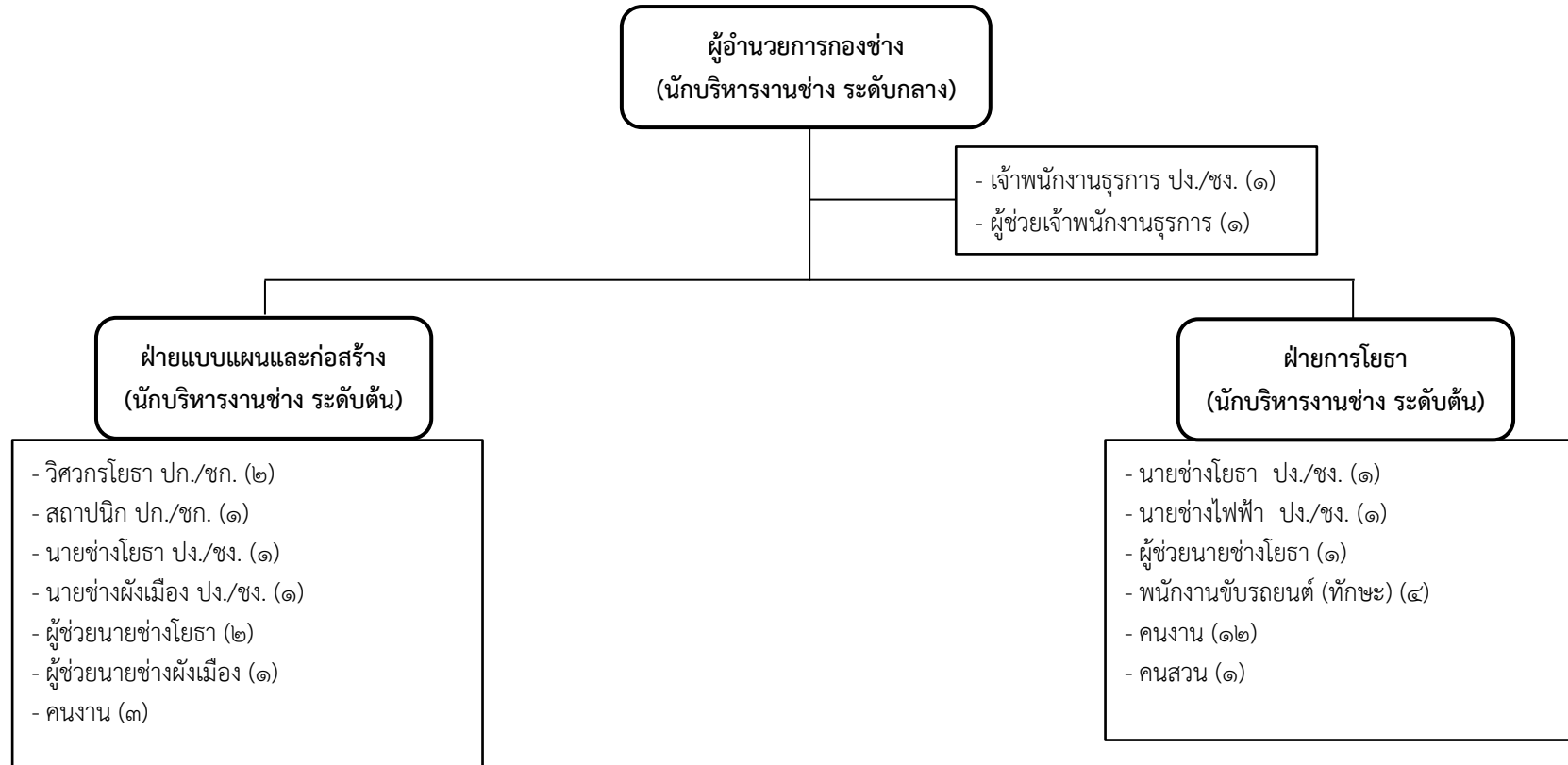
ประเภท ระดับตำแหน่ง	อท.		วิชาการ			ทั่วไป			พนักงานจ้างตามภารกิจ	พนักงานจ้างทั่วไป
	กลาง	ต้น	ขพ.	ชก.	ปก.	อส.	ชง.	ปง.		
จำนวน	๑	๖	-	๕	๕	-	๖	๒	๑๐	๒๑

แผนภูมิโครงสร้างการแบ่งส่วนราชการตามแผนอัตรากำลัง ๓ ปี  
กองคลัง เทศบาลตำบลบ้านดู่ อำเภอเมืองเชียงราย จังหวัดเชียงราย



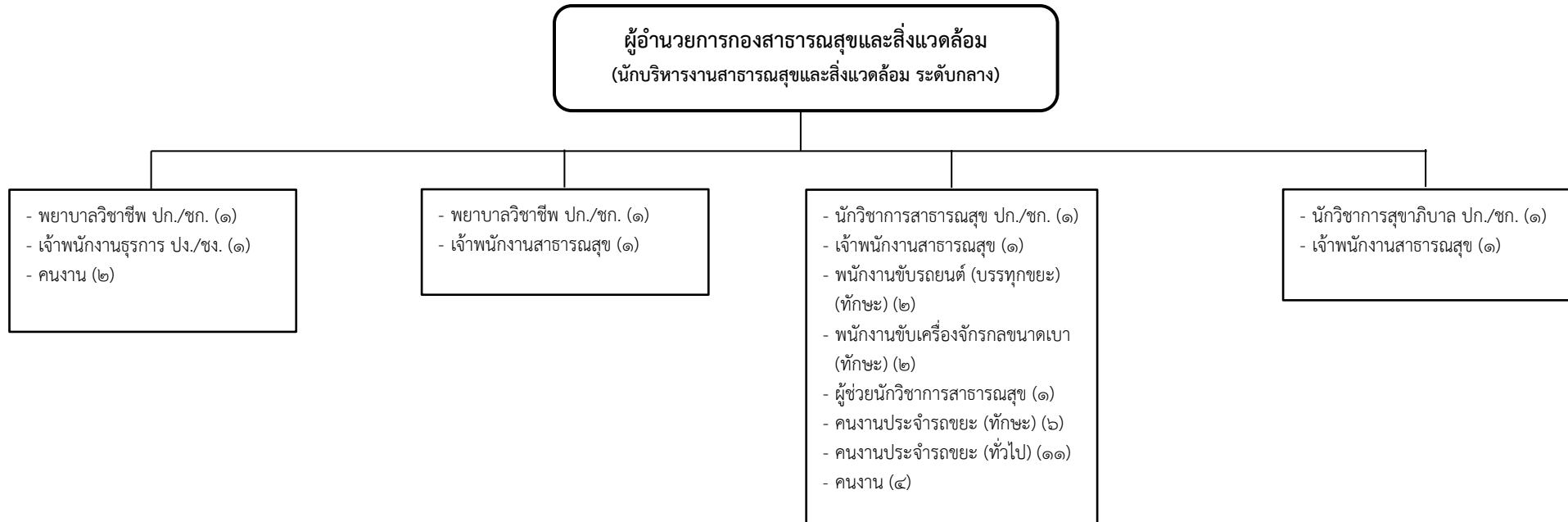
ประเภท	อท.		วิชาการ			ทั่วไป			พนักงานจ้างตามภารกิจ	พนักงานจ้างทั่วไป
	กลาง	ต้น	ชพ.	ชก.	ปก.	อส.	ชง.	ปง.		
จำนวน	๑	๒	-	๖	๑	-	๓	๒	๑๐	๖

**แผนภูมิโครงสร้างกองช่าง**  
เทศบาลตำบลบ้านดู่ อำเภอเมืองเชียงราย จังหวัดเชียงราย



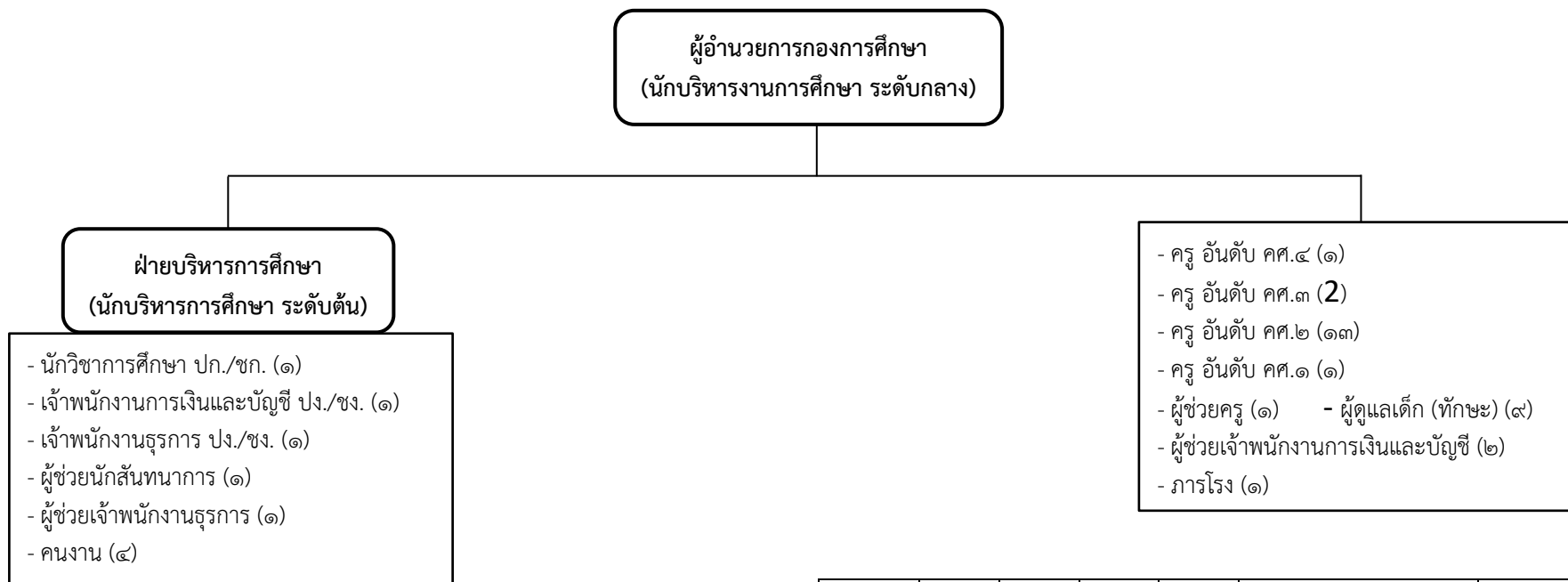
ประเภท ระดับตำแหน่ง	อท.		วิชาการ			ทั่วไป			พนักงานจ้างตามภารกิจ	พนักงานจ้างทั่วไป
	กลาง	ต้น	ชพ.	ชก.	ปก.	อส.	ชง.	ปง.		
จำนวน	๑	๒	-	-	-	-	๑	๒	๙	๑๖

แผนภูมิโครงสร้างกองสาธารณสุขและสิ่งแวดล้อม  
เทศบาลตำบลบ้านดู่ อำเภอเมืองเชียงราย จังหวัดเชียงราย



ประเภท	อท.		วิชาการ			ทั่วไป			พนักงานจ้างตามภารกิจ	พนักงานจ้างทั่วไป
	กลาง	ต้น	ชพ.	ชก.	ปก.	อส.	ชง.	ปง.		
ระดับตำแหน่ง										
จำนวน	๑	-	-	๒	๑	-	๑	-	๑๑	๑๘

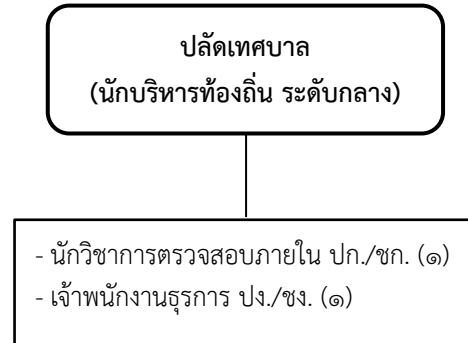
แผนภูมิโครงสร้างกองการศึกษา  
เทศบาลตำบลบ้านดู่ อำเภอเมืองเชียงราย จังหวัดเชียงราย



ระดับ	คศ.๔	คศ.๓	คศ.๒	คศ.๑	พนักงานจ้างตามภารกิจ	พนักงานจ้างทั่วไป
จำนวน	๑	๒	๑๒	๓	๑๒	๑

ประเภท	อท.		วิชาการ			ทั่วไป			พนักงานจ้างตามภารกิจ	พนักงานจ้างทั่วไป
	กลาง	ต้น	ชพ.	ชก.	ปก.	อส.	ชง.	ปง.		
จำนวน	๑	๑	-	-	๑	-	๑	๑	๒	๔

แผนภูมิโครงสร้างหน่วยตรวจสอบภายใน  
เทศบาลตำบลบ้านดู่ อำเภอเมืองเชียงราย จังหวัดเชียงราย



ประเภท	อท.		วิชาการ			ทั่วไป			พนักงานจ้างตามภารกิจ	พนักงานจ้างทั่วไป
	กลาง	ต้น	ชพ.	ชก.	ปก.	อส.	ชง.	ปง.		
จำนวน	๑	-	-	-	๑	-	๑	-	-	-

## จำนวนครุภัณฑ์คอมพิวเตอร์ที่มีอยู่ในปัจจุบัน

## สำนักปลัดเทศบาล

ลำดับที่	รายการ	จำนวน(เครื่อง)	ติดตั้งใช้งานเมื่อ(พ.ศ.)	หมายเหตุ
๑	เครื่องคอมพิวเตอร์สำนักงาน	๓๑	พ.ศ. ๒๕๕๐ - ๒๕๖๕	
๒	เครื่องพิมพ์ ขาว-ดำ	๒๔	พ.ศ. ๒๕๕๐ - ๒๕๖๕	
๓	เครื่องพิมพ์สี	๖	พ.ศ. ๒๕๕๙ - ๒๕๖๕	
๔	เครื่องสแกนเนอร์	๔	พ.ศ. ๒๕๕๖ - ๒๕๖๕	

## กองสาธารณสุขและสิ่งแวดล้อม

ลำดับที่	รายการ	จำนวน(เครื่อง)	ติดตั้งใช้งานเมื่อ(พ.ศ.)	หมายเหตุ
๑	เครื่องคอมพิวเตอร์สำนักงาน	๔	พ.ศ. ๒๕๔๘ - ๒๕๕๙	
๒	เครื่องคอมพิวเตอร์ All in One	๕	พ.ศ. ๒๕๖๕	
๓	เครื่องสำรองไฟ	๖	พ.ศ. ๒๕๔๘ - ๒๕๖๕	
๔	เครื่องพิมพ์ ขาว-ดำ	๓	พ.ศ. ๒๕๕๔ - ๒๕๕๙	
๕	เครื่องคอมพิวเตอร์โน้ตบุ๊ก	๑	พ.ศ. ๒๕๖๕	

## กองคลัง

ลำดับที่	รายการ	จำนวน(เครื่อง)	ติดตั้งใช้งานเมื่อ(พ.ศ.)	หมายเหตุ
๑	เครื่องคอมพิวเตอร์สำนักงาน	๓๕	พ.ศ. ๒๕๔๘ - ๒๕๖๕	
๒	เครื่องคอมพิวเตอร์โน้ตบุ๊ก	๒	พ.ศ. ๒๕๕๘ - ๒๕๖๕	
๓	เครื่องพิมพ์ ขาว-ดำ	๒๒	พ.ศ. ๒๕๕๔ - ๒๕๖๕	
๔	เครื่องพิมพ์สี	๑	พ.ศ. ๒๕๕๙ - ๒๕๖๕	
๕	เครื่องสแกนเนอร์	๑	พ.ศ. ๒๕๕๖ - ๒๕๖๕	
๖	เครื่องสำรองไฟ	๓๐	พ.ศ. ๒๕๕๑ - ๒๕๖๕	

## กองการศึกษา

ลำดับที่	รายการ	จำนวน(เครื่อง)	ติดตั้งใช้งานเมื่อ(พ.ศ.)	หมายเหตุ
๑	เครื่องคอมพิวเตอร์สำนักงาน	๑๓	พ.ศ. ๒๕๕๖ - ๒๕๖๐	
๒	เครื่องคอมพิวเตอร์โน้ตบุ๊ก	๓	พ.ศ. ๒๕๕๘ - ๒๕๖๐	
๓	เครื่องพิมพ์ ขาว - ดำ	๓	พ.ศ. ๒๕๕๙ - ๒๕๖๐	
๔	เครื่องพิมพ์สี	๓	พ.ศ. ๒๕๕๗ - ๒๕๖๐	

## กองช่าง

ลำดับที่	รายการ	จำนวน(เครื่อง)	ติดตั้งใช้งานเมื่อ(พ.ศ.)	หมายเหตุ
๑	เครื่องคอมพิวเตอร์โน้ตบุ๊ก	๑	พ.ศ. ๒๕๖๕	
๒	เครื่องคอมพิวเตอร์ สำหรับงาน ประมวลผล แบบที่ ๑	๑๔	พ.ศ. ๒๕๕๘ - ๒๕๖๕	
๓	เครื่องคอมพิวเตอร์สำนักงาน	๕	พ.ศ. ๒๕๕๓ - ๒๕๖๕	

รวม

๒๑๑ เครื่อง



## ๒.๒ สภาพด้านการบริหารเทศบาล

### ๒.๒.๑ ข้อมูลเกี่ยวกับศักยภาพของท้องถิ่น

#### อำนาจหน้าที่ของเทศบาล

เทศบาลตำบลบ้านดู่มีอำนาจหน้าที่ในการบริหาร ภายใต้บังคับแห่งพระราชบัญญัติเทศบาล พ.ศ. ๒๔๙๖ แก้ไขเพิ่มเติมถึง (ฉบับที่ ๑๔) พ.ศ. ๒๕๖๒

มาตรา ๕๐ ภายใต้บังคับแห่งกฎหมาย เทศบาลตำบลมีหน้าที่ต้องทำในเขตเทศบาล ดังต่อไปนี้

(๑) รักษาความสงบเรียบร้อยของประชาชน

(๒) ให้มีและบำรุงทางบกและทางน้ำ

(๒/๑) รักษาความเป็นระเบียบเรียบร้อย การดูแลการจราจร และส่งเสริม สนับสนุน หน่วยงานอื่นในการปฏิบัติหน้าที่ดังกล่าว

(๓) รักษาความสะอาดของถนน หรือทางเดินและที่สาธารณะ รวมทั้งการกำจัดมูลฝอยและสิ่ง

ปฏิกูล

(๔) ป้องกันและระงับโรคติดต่อ

(๕) ให้มีเครื่องใช้ในการดับเพลิง

(๖) จัดการส่งเสริมและสนับสนุนการจัดการศึกษา ศาสนา และการฝึกอบรมให้แก่ประชาชน รวมทั้งการจัดการหรือสนับสนุนการดูแลและพัฒนาเด็กเล็ก

(๗) ส่งเสริมการพัฒนาสตรี เด็ก เยาวชน ผู้สูงอายุ และผู้พิการ

(๘) บำรุงศิลปะ จารีตประเพณี ภูมิปัญญาท้องถิ่น และวัฒนธรรมอันดีของท้องถิ่น

(๙) หน้าที่อื่นตามที่กฎหมายบัญญัติให้เป็นหน้าที่ของเทศบาล

การปฏิบัติงานตามอำนาจหน้าที่ของเทศบาลต้องเป็นไปเพื่อประโยชน์สุขของประชาชนโดยใช้วิธีการบริหารกิจการบ้านเมืองที่ดี และให้คำนึงถึงการมีส่วนร่วมของประชาชนในการจัดทำแผนพัฒนาเทศบาล การจัดทำงบประมาณการจัดซื้อจัดจ้าง การตรวจสอบ การประเมินผลการปฏิบัติงานและการเปิดเผยข้อมูลข่าวสาร ทั้งนี้ ให้เป็นไปตามกฎหมาย ระเบียบ ข้อบังคับว่าด้วยการนั้น และหลักเกณฑ์และวิธีการที่กระทรวงมหาดไทยกำหนด

มาตรา ๕๑ ภายใต้บังคับแห่งกฎหมาย เทศบาลตำบลอาจจัดทำกิจการใด ๆ ในเขตเทศบาล ดังต่อไปนี้

(๑) ให้มีน้ำสะอาดหรือการประปา

(๒) ให้มีโรงฆ่าสัตว์

(๓) ให้มีตลาด ท่าเทียบเรือและท่าข้าม

(๔) ให้มีสุสานและฌาปนสถาน

(๕) บำรุงและส่งเสริมการทำมาหากินของราษฎร

(๖) ให้มีและบำรุงสถานที่ทำการพิทักษ์รักษาคนเจ็บไข้

(๗) ให้มีและบำรุงการไฟฟ้าหรือแสงสว่างโดยวิธีอื่น

(๘) ให้มีและบำรุงทางระบายน้ำ

(๙) เทศพาณิชย์

### ๒.๓ ผลการวิเคราะห์สภาพแวดล้อมและขีดสมรรถนะ

เทศบาลได้ดำเนินการวิเคราะห์จุดอ่อน จุดแข็ง โอกาส อุปสรรค ของเทศบาลตำบลบ้านดู่ในภาพรวม โดยทำ SWOT กำหนดกลยุทธ์ วิสัยทัศน์ การพัฒนา เมื่อพิจารณาตามความเห็นที่สอดคล้องกันของเทศบาล เรื่องของจุดแข็ง จุดอ่อน โอกาส อุปสรรค สรุปได้ดังนี้

#### สรุปผลการวิเคราะห์ SWOT ของเทศบาลตำบลบ้านดู่

##### สภาพแวดล้อมภายใน

จุดแข็ง	จุดอ่อน
<p>Peopleware</p> <ol style="list-style-type: none"> <li>มีบุคลากรภาครัฐและเอกชนพร้อมให้การสนับสนุนและถ่ายทอดเทคโนโลยีให้แก่บุคลากรของเทศบาลตำบลบ้านดู่</li> <li>ผู้บริหารให้การสนับสนุนงบประมาณเพื่อพัฒนาเทคโนโลยีของเทศบาล</li> </ol>	<ol style="list-style-type: none"> <li>บุคลากรด้านสารสนเทศ มีไม่เพียงพอ</li> <li>บุคลากรมีความรู้ ตามความก้าวหน้าของเทคโนโลยีสมัยใหม่ไม่ทัน</li> <li>เจ้าหน้าที่เทศบาลไม่ให้ความสำคัญกับการรวมข้อมูลให้เป็นระบบ</li> <li>บุคลากรใช้เทคโนโลยีสารสนเทศที่ไม่เหมาะสม เช่น เพื่อความบันเทิงและการเข้าถึงเนื้อหาที่ไม่พึงประสงค์</li> </ol>
<p>Software</p> <ol style="list-style-type: none"> <li>ส่วนราชการมี Web site เป็นของตนเอง</li> <li>มีการรายงานและบันทึกข้อมูลผ่านระบบของกรมส่งเสริมการปกครองท้องถิ่น</li> </ol>	<ol style="list-style-type: none"> <li>ฐานข้อมูลต่าง ๆ ยังมีข้อมูลที่ไม่เป็นปัจจุบัน</li> <li>ระบบสารสนเทศที่มีอยู่ยังไม่นำมาใช้ประโยชน์ไม่เต็มที่</li> </ol>
<p>Hardware</p> <ol style="list-style-type: none"> <li>เทศบาลตำบลบ้านดู่ มีงบประมาณเป็นของตนเอง</li> </ol>	<ol style="list-style-type: none"> <li>อุปกรณ์ที่มีอยู่ในสำนักงานค่อนข้างล้าสมัย</li> <li>มีการใช้คอมพิวเตอร์และอุปกรณ์ที่มีอยู่ในงานสำนักงานขั้นพื้นฐานเท่านั้น</li> <li>ไม่มีการกำหนดมาตรฐานในการจัดหาครุภัณฑ์คอมพิวเตอร์</li> <li>ค่าใช้จ่ายสูง เนื่องจากแต่ละหน่วยงานจัดหาครุภัณฑ์เอง และจัดหาครุภัณฑ์ไม่ตรงกับลักษณะงานที่ปฏิบัติ</li> </ol>

## สภาพแวดล้อมภายนอก

โอกาส	อุปสรรค
๑. มีการกระจายอำนาจสู่ท้องถิ่น ๒. มีการสนับสนุนจากรัฐบาลและหน่วยงานของรัฐต่าง ๆ ๓. ความก้าวหน้าทางเทคโนโลยีสารสนเทศ ทำให้มีการเข้าถึงแหล่งข้อมูลและการประยุกต์ใช้งานอย่างมีประสิทธิภาพมากยิ่งขึ้น	๑. ระเบียบกฎหมายไม่เอื้อ ทำให้การบริหารจัดการด้านเทคโนโลยีมีความล่าช้า ๒. การสร้างระบบเครือข่ายในองค์กรยังมีความค่อยเป็นค่อยไป

## ๒.๔ วิเคราะห์สถานการณ์การใช้เทคโนโลยีสารสนเทศในปัจจุบัน

- ปัญหาความล่าช้าของอุปกรณ์คอมพิวเตอร์ที่มีอยู่ และการใช้เครื่องคอมพิวเตอร์ไม่เต็มประสิทธิภาพ
- อุปกรณ์คอมพิวเตอร์มีไม่เพียงพอกับบุคลากร

## ๒.๔.๑ ลักษณะการใช้งานสารสนเทศที่ใช้ในปัจจุบัน

## สภาพปัจจุบัน

เทศบาลตำบลบ้านดู่ ใช้คอมพิวเตอร์สำหรับพิมพ์เอกสารทั่วไปเป็นส่วนใหญ่ รองลงมาคือใช้เชื่อมต่ออินเทอร์เน็ต เพื่อปฏิบัติงานผ่านระบบสารสนเทศ การสืบค้นข้อมูลและติดต่อสื่อสาร

## ระบบสารสนเทศที่ใช้ในปัจจุบัน

ลำดับที่	รายละเอียดระบบอิเล็กทรอนิกส์	หน่วยงานผู้ใช้หลัก	หน่วยงานผู้พัฒนา
๑	ระบบสารสนเทศเพื่อการวางแผนและประเมินผลองค์กรปกครองส่วนท้องถิ่น (E-Plan)	ทุกหน่วยงาน	กรมส่งเสริมการปกครองท้องถิ่น
๒	ระบบข้อมูลกลางองค์กรปกครองส่วนท้องถิ่น (INFO)	ทุกหน่วยงาน	กรมส่งเสริมการปกครองท้องถิ่น
๓	ระบบบันทึกบัญชีท้องถิ่น (E-Laas)	ทุกหน่วยงาน	กรมส่งเสริมการปกครองท้องถิ่น
๔	ระบบการจัดซื้อจัดจ้างภาครัฐ (E-GP)	ทุกหน่วยงาน	กรมส่งเสริมการปกครองท้องถิ่น
๕	ระบบข้อมูลบุคลากรขององค์กรปกครองส่วนท้องถิ่น (LHR)	สำนักปลัดเทศบาล	กรมส่งเสริมการปกครองท้องถิ่น
๖	ระบบศูนย์ข้อมูลเลือกตั้งผู้บริหาร สมาชิกสภาท้องถิ่น และทะเบียน อปท. (ELE)	สำนักปลัดเทศบาล	กรมส่งเสริมการปกครองท้องถิ่น

ลำดับ ที่	รายละเอียดระบบอิเล็กทรอนิกส์	หน่วยงานผู้ ใช้หลัก	หน่วยงาน ผู้พัฒนา
๗	ระบบสารสนเทศการจัดการฐานข้อมูลเบี่ยงชีพของ องค์กรปกครองส่วนท้องถิ่น	สำนัก ปลัดเทศบาล	กรมส่งเสริมการ ปกครองท้องถิ่น
๘	ระบบสารสนเทศทางการศึกษาท้องถิ่น (LEC)	กองการศึกษา	กรมส่งเสริมการ ปกครองท้องถิ่น
๙	การจัดทำแผนที่ภาษีและทะเบียนทรัพย์สิน อปท. (LTAX)	กองคลัง	กรมส่งเสริมการ ปกครองท้องถิ่น
๑๐	ระบบบริหารการเงินการคลังภาครัฐ แบบ อิเล็กทรอนิกส์ (GFMIS)	กองคลัง	กระทรวงการคลัง

สรุปปัญหาอุปสรรคของระบบสารสนเทศที่ใช้งานในปัจจุบัน คือ บุคลากรยังไม่ให้ความสำคัญกับระบบ  
มากนัก ทำให้ได้ข้อมูลที่ไม่สมบูรณ์

#### ๒.๔.๒ ปัจจัยด้านบุคลากร

ปัญหาด้านบุคลากรของเทศบาลตำบลบ้านดู่ คือ ขาดบุคลากรด้านไอที บุคลากรขาดความรู้  
ความเข้าใจด้านเทคโนโลยีสารสนเทศ การใช้บุคลากรไม่ตรงกับสายงาน

#### ๒.๔.๓ ปัจจัยด้านงบประมาณ

สภาพปัจจุบัน เทศบาลตำบลบ้านดู่มีงบประมาณเป็นของตนเอง รวมทั้งได้รับงบประมาณ  
สนับสนุนจากรัฐบาล (เงินอุดหนุนทั่วไป) ซึ่งเทศบาลตำบลบ้านดู่มีจุดแข็งในการบริหารงบประมาณ

ปัญหาด้านงบประมาณ คือ การจัดสรรงบประมาณ สำหรับการบริหารงานเทคโนโลยีสารสนเทศ  
ของเทศบาลตำบลบ้านดู่ยังมีงบประมาณไม่เพียงพอในการจัดหาระบบสารสนเทศ

### บทที่ ๓ ยุทธศาสตร์การพัฒนาด้านเทคโนโลยี ของเทศบาลตำบลบ้านดู่

แผนปฏิบัติการดิจิทัลฉบับนี้ ได้กำหนดยุทธศาสตร์การพัฒนาเพื่อให้บรรลุเป้าหมายของการพัฒนาเทคโนโลยีสารสนเทศภายใต้สภาพแวดล้อมที่มีทั้งจุดแข็ง จุดอ่อน โอกาส และอุปสรรค ให้สามารถนำเทคโนโลยีสารสนเทศใช้ประโยชน์ในการบริหารจัดการ การให้บริการประชาชน การยกระดับคุณภาพชีวิตของประชาชนและเป็นแหล่งเสริมสร้างความรู้ขององค์กร ได้กำหนดยุทธศาสตร์ไว้ ๔ ด้าน ดังนี้

- ๑ พัฒนาโครงสร้างพื้นฐานด้านเทคโนโลยีสารสนเทศและการสื่อสาร
- ๒ พัฒนาระบบสารสนเทศเพื่อการบริหาร จัดการ และการให้บริการ
- ๓ พัฒนาศักยภาพบุคลากรให้มีความพร้อมในการใช้เทคโนโลยีสารสนเทศ
- ๔ พัฒนาระบบดิจิทัลเพื่อยกระดับคุณภาพชีวิตของประชาชน

#### ยุทธศาสตร์ที่ ๑ พัฒนาโครงสร้างพื้นฐานด้านเทคโนโลยีสารสนเทศและการสื่อสาร

พัฒนาและปรับปรุงโครงสร้างพื้นฐานระบบคอมพิวเตอร์ ระบบเครือข่าย ระบบสื่อสารข้อมูลให้มีประสิทธิภาพและสอดคล้องกับสภาพขององค์กรให้เหมาะกับการใช้งาน

##### กลยุทธ์

- ๑.๑ ปรับปรุงและพัฒนาระบบแม่ข่าย (Server) ขององค์กรให้มีประสิทธิภาพยิ่งขึ้น
- ๑.๒ ปรับปรุง พัฒนาการจัดหา เครื่องคอมพิวเตอร์ลูกข่าย (Client) ทั้งองค์กร เพื่อให้ตรงกับงานและความต้องการของผู้ใช้

#### ยุทธศาสตร์ที่ ๒ พัฒนาระบบสารสนเทศเพื่อการบริหาร จัดการ และการให้บริการ

พัฒนาการบริหาร การจัดการ โดยการนำเทคโนโลยีสารสนเทศ (ICT) เข้ามาทดแทนหรือปรับปรุงระบบงานปัจจุบันให้มีประสิทธิภาพมากขึ้น ให้เกิดบูรณาการในระบบข้อมูล การวางแผน การประสานงาน ลดความซ้ำซ้อนในการปฏิบัติงาน รวมทั้งนำเทคโนโลยีสารสนเทศ (ICT) มาใช้ในการให้บริการประชาชน ด้านความสะดวก รวดเร็ว รวมถึงความโปร่งใส ตรวจสอบได้

##### กลยุทธ์

- ๒.๑ พัฒนาระบบสารสนเทศระดับผู้บริหาร
- ๒.๒ พัฒนาระบบสารสนเทศระดับผู้ให้บริการ
- ๒.๓ พัฒนาระบบสารสนเทศการบริหารจัดการ

#### ยุทธศาสตร์ที่ ๓ พัฒนาศักยภาพบุคลากรให้มีความพร้อมในการใช้เทคโนโลยีสารสนเทศ

พัฒนาความรู้ให้กับบุคลากร ทั้งในระดับผู้บริหาร ผู้ปฏิบัติงาน เจ้าหน้าที่ ให้มีความรู้ความเข้าใจ สามารถใช้ประโยชน์จากเทคโนโลยีสารสนเทศได้อย่างมีประสิทธิภาพ คุ่มค่า

##### กลยุทธ์

- ๑.๑ พัฒนาบุคลากรระดับบริหารให้มีความพร้อมในการใช้เทคโนโลยีสารสนเทศ
- ๑.๒ พัฒนาบุคลากรผู้ดูแลระบบให้มีความพร้อมในการใช้เทคโนโลยีสารสนเทศ
- ๑.๓ พัฒนาบุคลากรผู้ใช้งานให้มีความพร้อมในการใช้เทคโนโลยีสารสนเทศ

## ยุทธศาสตร์ที่ ๔ พัฒนาระบบดิจิทัลเพื่อยกระดับคุณภาพชีวิตของประชาชน

พัฒนาการบริหารและการจัดการกระบวนการ ได้แก่ การกำหนดมาตรฐาน การวางขั้นตอนการรักษาความปลอดภัย การตรวจสอบการเข้าถึงข้อมูลอย่างมีระบบ ฯลฯ และประชาชนสามารถตรวจสอบการพัฒนา บริหาร จัดการต่างๆ ของเทศบาลได้

### กลยุทธ์

- ๑.๑ พัฒนาระบบความปลอดภัยในชีวิตและทรัพย์สิน
- ๑.๒ พัฒนาช่องทางการสื่อสารการมีส่วนร่วม
- ๑.๓ พัฒนาความรู้ดิจิทัลสู่ประชาชน (Digital Literacy)

บทที่ ๔ แผนปฏิบัติการดิจิทัล (พ.ศ.๒๕๖๖ - ๒๕๗๐)  
เทศบาลตำบลบ้านดู่ อำเภอเมืองเชียงราย จังหวัดเชียงราย

ยุทธศาสตร์ที่ ๑ พัฒนาโครงสร้างพื้นฐานด้านเทคโนโลยีสารสนเทศและการสื่อสาร

กลยุทธ์ ๑. ปรับปรุงและพัฒนาระบบแม่ข่าย (Server) ขององค์กรให้มีประสิทธิภาพยิ่งขึ้น

๒. ปรับปรุง พัฒนาการจัดหาเครื่องคอมพิวเตอร์ลูกข่าย (Client) ทั้งองค์กรเพื่อให้ตรงกับงานและความต้องการของผู้ใช้

ที่	แผนงาน	โครงการ/กิจกรรม	เป้าหมาย(ผลผลิต)	งบประมาณ					หน่วยงาน รับผิดชอบหลัก
				๒๕๖๖ (บาท)	๒๕๖๗ (บาท)	๒๕๖๘ (บาท)	๒๕๖๙ (บาท)	๒๕๗๐ (บาท)	
๑	แผนงาน การศึกษา	เครื่องคอมพิวเตอร์ตั้งโต๊ะ All in one สำหรับงาน ธุรการ	เครื่องคอมพิวเตอร์ตั้งโต๊ะ All in one สำหรับงาน ธุรการ จำนวน ๒ เครื่อง	๔๖,๐๐๐	๔๖,๐๐๐	๔๖,๐๐๐	๔๖,๐๐๐	๔๖,๐๐๐	กองการศึกษา/ โรงเรียนเทศบาล บ้านดู่
๒	แผนงาน บริหารงานทั่วไป	การเช่าใช้บริการอินเทอร์เน็ต (Fiber Optic) พร้อมบริการ ICT Solution	การเช่าใช้บริการอินเทอร์เน็ต (Fiber Optic) พร้อมบริการ ICT Solution ครอบคลุม พื้นที่ภายในหน่วยงาน สำนักงานเทศบาลตำบล บ้านดู่	๔๑,๕๘๑	๔๑,๕๘๑	๔๑,๕๘๑	๔๑,๕๘๑	๔๑,๕๘๑	สำนักปลัด/งาน ส่งเสริมและ พัฒนาเทคโนโลยี สารสนเทศ

ที่	แผนงาน	โครงการ/กิจกรรม	เป้าหมาย(ผลผลิต)	งบประมาณ					หน่วยงาน รับผิดชอบหลัก
				๒๕๖๖ (บาท)	๒๕๖๗ (บาท)	๒๕๖๘ (บาท)	๒๕๖๙ (บาท)	๒๕๗๐ (บาท)	
๓	แผนงาน บริหารงานทั่วไป	การเช่าใช้พื้นที่เว็บไซต์ และ ค่าธรรมเนียมที่เกี่ยวข้อง ระบบ Cloud, Hosting	การเช่าใช้พื้นที่เว็บไซต์ และ ค่าธรรมเนียมที่เกี่ยวข้อง ระบบ Cloud, Hosting	๕,๐๐๐	๒๐,๐๐๐	๒๐,๐๐๐	๒๐,๐๐๐	๒๐,๐๐๐	สำนักปลัด/งาน ส่งเสริมและ พัฒนาเทคโนโลยี สารสนเทศ
๔	แผนงาน บริหารงานทั่วไป	การจัดวางระบบงานสาร บรรณอิเล็กทรอนิกส์	การจัดวางระบบงานสาร บรรณอิเล็กทรอนิกส์	ไม่ใช่ งบประมาณ	ไม่ใช่ งบประมาณ	ไม่ใช่ งบประมาณ	ไม่ใช่ งบประมาณ	ไม่ใช่ งบประมาณ	สำนักปลัด/งาน ธุรการ
รวมเป็นเงิน				๙๒,๕๘๑	๑๐๗,๕๘๑	๑๐๗,๕๘๑	๑๐๗,๕๘๑	๑๐๗,๕๘๑	



## ยุทธศาสตร์ที่ ๒ พัฒนาระบบสารสนเทศเพื่อการบริหาร จัดการ และการให้บริการ

กลยุทธ์ ๑. พัฒนาระบบสารสนเทศระดับผู้บริหาร

๒. พัฒนาระบบสารสนเทศระดับผู้ให้บริการ

๓. พัฒนาระบบสารสนเทศการบริหารจัดการ

ที่	แผนงาน	โครงการ/กิจกรรม	เป้าหมาย(ผลผลิต)	งบประมาณ					หน่วยงาน รับผิดชอบหลัก
				๒๕๖๖ (บาท)	๒๕๖๗ (บาท)	๒๕๖๘ (บาท)	๒๕๖๙ (บาท)	๒๕๗๐ (บาท)	
๑	แผนงาน บริหารงาน ทั่วไป	กล้องถ่ายวิดีโอใช้ในการ เผยแพร่และบันทึกกิจกรรม/ โครงการต่าง ๆ ให้ประชาชน ทราบ	กล้องถ่ายวิดีโอใช้ในการ เผยแพร่และบันทึกกิจกรรม/ โครงการต่าง ๆ ให้ประชาชน ทราบ จำนวน ๑ กล้อง	๔๔,๙๙๐	๔๔,๙๙๐	๔๔,๙๙๐	๔๔,๙๙๐	๔๔,๙๙๐	สำนักปลัด/ งานส่งเสริมการ ท่องเที่ยว
๒	แผนงาน บริหารงาน ทั่วไป	โทรทัศน์แอล อี ดี (LED TV) แบบ Smart TV ระดับความ ละเอียดจอภาพ ๑๙๒๐x๑๐๘๐ พิกเซล (ขนาด ๔๐ นิ้ว)	โทรทัศน์แอล อี ดี (LED TV) แบบ Smart TV ระดับความ ละเอียดจอภาพ ๑๙๒๐x๑๐๘๐ พิกเซล (ขนาด ๔๐ นิ้ว) จำนวน ๑ เครื่อง	๘,๙๐๐	๐	๐	๐	๐	สำนักปลัด/ งานทะเบียน

ที่	แผนงาน	โครงการ/กิจกรรม	เป้าหมาย(ผลผลิต)	งบประมาณ					หน่วยงาน รับผิดชอบหลัก
				๒๕๖๖ (บาท)	๒๕๖๗ (บาท)	๒๕๖๘ (บาท)	๒๕๖๙ (บาท)	๒๕๗๐ (บาท)	
๓	แผนงาน บริหารงาน ทั่วไป	กล้องถ่ายรูปใช้ในการ ประชาสัมพันธ์เผยแพร่ข้อมูล ข่าวสาร กิจกรรม/โครงการ ต่างๆให้ประชาชนได้รับ ทราบ	กล้องถ่ายรูปใช้ในการ ประชาสัมพันธ์เผยแพร่ข้อมูล ข่าวสาร กิจกรรม/โครงการ ต่างๆให้ประชาชนได้รับ ทราบ จำนวน ๑ กล้อง	๗๐,๐๐๐	๗๐,๐๐๐	๗๐,๐๐๐	๗๐,๐๐๐	๗๐,๐๐๐	สำนักปลัด/ งานส่งเสริมการ ท่องเที่ยว
๔	แผนงาน บริหารงาน ทั่วไป	เครื่องรับบัตรคิวอัตโนมัติ	เครื่องรับบัตรคิวอัตโนมัติ จำนวน ๑ เครื่อง	๒๔๐,๐๐๐	๒๔๐,๐๐๐	๒๔๐,๐๐๐	๒๔๐,๐๐๐	๒๔๐,๐๐๐	กองคลัง/ งานพัฒนารายได้
๕	แผนงานการ รักษาความสงบ ภายใน	โทรทัศน์แอลอีดี (LED TV) แบบ Smart TV ระดับความ ละเอียดจอภาพ ๓๘๔๐ x ๒๑๔๐ พิกเซล ขนาดจอภาพ ๔๓ นิ้ว	โทรทัศน์แอลอีดี (LED TV) แบบ Smart TV ระดับความ ละเอียดจอภาพ ๓๘๔๐ x ๒๑๔๐ พิกเซล ขนาดจอภาพ ๔๓ นิ้ว จำนวนปีละ ๑ เครื่อง ๆ ละ ๑๕,๐๐๐ บาท	๑๕,๐๐๐	๑๕,๐๐๐	๑๕,๐๐๐	๑๕,๐๐๐	๑๕,๐๐๐	สำนักปลัด/งาน เทศกิจ
๖	แผนงานสังคม สงเคราะห์	โทรทัศน์แอลอีดี (LED TV) แบบ Smart TV ระดับความ ละเอียดจอภาพ ๓๘๔๐ x ๒๑๖๐ พิกเซล ขนาดจอภาพ ๔๕ นิ้ว	โทรทัศน์แอลอีดี (LED TV) แบบ Smart TV ระดับความ ละเอียดจอภาพ ๓๘๔๐ x ๒๑๔๐ พิกเซล ขนาดจอภาพ ๔๓ นิ้ว	๒๓,๐๐๐	๒๓,๐๐๐	๒๓,๐๐๐	๒๓,๐๐๐	๒๓,๐๐๐	สำนักปลัด/ งานพัฒนาชุมชน

ที่	แผนงาน	โครงการ/กิจกรรม	เป้าหมาย(ผลผลิต)	งบประมาณ					หน่วยงาน รับผิดชอบหลัก
				๒๕๖๖ (บาท)	๒๕๖๗ (บาท)	๒๕๖๘ (บาท)	๒๕๖๙ (บาท)	๒๕๗๐ (บาท)	
๗	แผนงานเคหะ และชุมชน	กล้องสำรวจแบบ อิเล็กทรอนิกส์ ชนิดวัด ระยะทางได้	กล้องสำรวจแบบ อิเล็กทรอนิกส์ ชนิดวัด ระยะทางได้ จำนวน ๑ เครื่องๆ ละ ๓๐๐,๐๐๐ บาท	๓๐๐,๐๐๐	๓๐๐,๐๐๐	๓๐๐,๐๐๐	๓๐๐,๐๐๐	๓๐๐,๐๐๐	กองช่าง/งาน บริหารทั่วไป เกี่ยวกับเคหะและ งานชุมชน
๘	แผนงาน บริหารงาน ทั่วไป	เครื่องมัลติมีเดียโปรเจคเตอร์ ระดับ XGA ขนาด ๔,๐๐๐ ANSI Lumens	เครื่องมัลติมีเดียโปรเจคเตอร์ ระดับ XGA ขนาด ๔,๐๐๐ ANSI Lumens จำนวน ๑ เครื่อง		๓๕,๐๐๐				สำนักปลัด/ งานส่งเสริมและ พัฒนาเทคโนโลยี สารสนเทศ
๙	แผนงาน บริหารงาน ทั่วไป	โทรทัศน์แอลอีดี (LED TV) แบบ Smart TV ระดับความ ละเอียดจอภาพ ๓๘๔๐ x ๒๑๔๐ พิกเซล	โทรทัศน์แอลอีดี (LED TV) แบบ Smart TV ระดับความ ละเอียดจอภาพ ๓๘๔๐ x ๒๑๔๐ พิกเซล จำนวน ๒ เครื่อง ขนาดจอภาพ ๖๕ นิ้ว		๗๐,๐๐๐				สำนักปลัด/ งานส่งเสริมและ พัฒนาเทคโนโลยี สารสนเทศ

ที่	แผนงาน	โครงการ/กิจกรรม	เป้าหมาย(ผลผลิต)	งบประมาณ					หน่วยงาน รับผิดชอบหลัก
				๒๕๖๖ (บาท)	๒๕๖๗ (บาท)	๒๕๖๘ (บาท)	๒๕๖๙ (บาท)	๒๕๗๐ (บาท)	
๑๐	แผนงาน บริหารงาน ทั่วไป	กล้องถ่ายภาพเซ็นเซอร์ ขนาด APS- C ความละเอียด ๓๒.๕ ล้านพิกเซล ถ่ายภาพ ต่อเนื่อง ๓๐ เฟรมต่อวินาที หน้าจอ LCD ระบบสัมผัส ขนาด ๓ นิ้ว เลนส์ระยะ ๑๘ - ๑๕๐ mm	กล้องถ่ายภาพเซ็นเซอร์ ขนาด APS- C ความละเอียด ๓๒.๕ ล้านพิกเซล ถ่ายภาพ ต่อเนื่อง ๓๐ เฟรมต่อวินาที หน้าจอ LCD ระบบสัมผัส ขนาด ๓ นิ้ว เลนส์ระยะ ๑๘ - ๑๕๐ mm ใช้ในการ ประชาสัมพันธ์เผยแพร่ข้อมูล ข่าวสาร กิจกรรม/โครงการ ต่างๆให้ประชาชนได้รับ ทราบ จำนวน ๑ ตัว		๗๐,๐๐๐				สำนักปลัด/งาน ประชาสัมพันธ์
๑๑	แผนงาน บริหารงาน ทั่วไป	กล้องถ่ายภาพดิจิทัลสำหรับ บันทึกภาพที่ดินและสิ่งปลูก สร้าง ป้าย	กล้องถ่ายภาพดิจิทัลสำหรับ บันทึกภาพที่ดินและสิ่งปลูก สร้าง ป้าย จำนวน ๒ เครื่อง ๆ ละ ๑๕,๐๐๐ บาท	๓๐,๐๐๐					กองคลัง
<b>รวมเป็นเงิน</b>				<b>๓๕๓,๐๐๐</b>	<b>๔๙๘,๐๐๐</b>	<b>๓๒๓,๐๐๐</b>	<b>๓๒๓,๐๐๐</b>	<b>๓๒๓,๐๐๐</b>	

## ยุทธศาสตร์ที่ ๓ พัฒนาศักยภาพบุคลากรให้มีความพร้อมในการใช้เทคโนโลยีสารสนเทศ

กลยุทธ์ ๑. พัฒนาศักยภาพระดับบริหารให้มีความพร้อมในการใช้เทคโนโลยีสารสนเทศ

๒. พัฒนาศักยภาพผู้ดูแลระบบให้มีความพร้อมในการใช้เทคโนโลยีสารสนเทศ

๓. พัฒนาศักยภาพผู้ใช้งานให้มีความพร้อมในการใช้เทคโนโลยีสารสนเทศ

ที่	แผนงาน	โครงการ/กิจกรรม	เป้าหมาย(ผลผลิต)	งบประมาณ					หน่วยงาน รับผิดชอบหลัก
				๒๕๖๖ (บาท)	๒๕๖๗ (บาท)	๒๕๖๘ (บาท)	๒๕๖๙ (บาท)	๒๕๗๐ (บาท)	
๑	แผนงาน บริหารงานทั่วไป	โครงการอบรมงานสารบรรณ อิเล็กทรอนิกส์	อบรมงานสารบรรณ อิเล็กทรอนิกส์ให้กับคณะ ผู้บริหาร ผู้บริหาร เจ้าหน้าที่ผู้ปฏิบัติงานสาร บรรณอิเล็กทรอนิกส์ในสังกัด เทศบาลตำบลบ้านคู	๐	๐	๐	๐	๐	สำนักปลัด/งาน ธุรการ
รวมเป็นเงิน				๐	๐	๐	๐	๐	

ยุทธศาสตร์ที่ ๔ พัฒนาระบบดิจิทัลเพื่อยกระดับคุณภาพชีวิตของประชาชน

กลยุทธ์ ๑. พัฒนาระบบความปลอดภัยในชีวิตและทรัพย์สิน

๒. พัฒนาช่องทางการสื่อสารการมีส่วนร่วม

๓. พัฒนาความรู้ดิจิทัลสู่ประชาชน (Digital Literacy)

ที่	แผนงาน	โครงการ/กิจกรรม	เป้าหมาย(ผลผลิต)	งบประมาณ					หน่วยงาน รับผิดชอบ หลัก
				๒๕๖๖ (บาท)	๒๕๖๗ (บาท)	๒๕๖๘ (บาท)	๒๕๖๙ (บาท)	๒๕๗๐ (บาท)	
๑	แผนงานบริการ งานทั่วไป	กล้องโทรทัศน์วงจรปิด ชนิดเครือข่าย พร้อม อุปกรณ์ เพื่อติดตั้งบริเวณ น้ำพุร้อนโป่งพระบาท	กล้องโทรทัศน์วงจรปิด ชนิดเครือข่าย พร้อม อุปกรณ์ เพื่อติดตั้งบริเวณ น้ำพุร้อนโป่งพระบาท จำนวน ๘ ตัว	๓๕๐,๐๐๐	๓๕๐,๐๐๐	๓๕๐,๐๐๐	๓๕๐,๐๐๐	๓๕๐,๐๐๐	สำนักปลัด/ งานส่งเสริม การ ท่องเที่ยว
๒	แผนงานการ รักษาความสงบ ภายใน	เครื่องรับส่งวิทยุสื่อสาร ชนิดประจำที่ ๑๐ วัตต์	เครื่องรับส่งวิทยุสื่อสาร ชนิดประจำที่ ๑๐ วัตต์ ๕ เครื่อง	๒๘,๐๐๐	๒๘,๐๐๐	๒๘,๐๐๐	๒๘,๐๐๐	๒๘,๐๐๐	สำนักปลัด/ งานป้องกัน
๓	แผนงานการ รักษาความสงบ ภายใน	หม้อแปลงไฟฟ้าสำหรับ วิทยุสื่อสาร	หม้อแปลงไฟฟ้าสำหรับ วิทยุสื่อสาร จำนวน ๕ เครื่อง จัดซื้อปีละ ๑ เครื่อง	๖,๕๐๐	๖,๕๐๐	๖,๕๐๐	๖,๕๐๐	๖,๕๐๐	สำนักปลัด/ งานป้องกัน

ที่	แผนงาน	โครงการ/กิจกรรม	เป้าหมาย(ผลผลิต)	งบประมาณ					หน่วยงาน รับผิดชอบ หลัก
				๒๕๖๖ (บาท)	๒๕๖๗ (บาท)	๒๕๖๘ (บาท)	๒๕๖๙ (บาท)	๒๕๗๐ (บาท)	
๔	แผนงานการ รักษาความสงบ ภายใน/งาน ป้องกันฯ	เครื่องบินโดรนสำหรับถ่าย ภาพใน งานสาธารณสุข และงานอื่น	เครื่องบินโดรนสำหรับถ่าย ภาพใน งานสาธารณสุข และงานอื่น จำนวน ๕ เครื่อง จัดซื้อปีละ ๑ เครื่อง	๒๕๐,๐๐๐	๒๕๐,๐๐๐	๒๕๐,๐๐๐	๒๕๐,๐๐๐	๒๕๐,๐๐๐	สำนักปลัด/ งานป้องกัน
๕	แผนงาน การศึกษา/ งานบริหารงาน ทั่วไปเกี่ยวกับ การศึกษา	กล้องโทรทัศน์วงจรปิด ชนิดเครือข่าย	กล้องโทรทัศน์วงจรปิด ชนิดเครือข่าย จำนวน ๔ ตัว	๒๒,๘๐๐	๒๒,๘๐๐	๒๒,๘๐๐	๒๒,๘๐๐	๒๒,๘๐๐	กอง การศึกษา/ โรงเรียน เทศบาล บ้านดู่
๖	แผนงานการ รักษาความสงบ ภายใน	ติดตั้งกล้องวงจรปิด (CCTV) ภายในเขต เทศบาลตำบลบ้านดู่	ติดตั้งกล้องวงจรปิด (CCTV) ภายในเขต เทศบาลตำบลบ้านดู่ จำนวน ๑๙ หมู่บ้าน	๘,๐๐๐,๐๐๐	๘,๐๐๐,๐๐๐	๘,๐๐๐,๐๐๐	๘,๐๐๐,๐๐๐	๘,๐๐๐,๐๐๐	สำนักปลัด/ งานเทศกิจ
๗	แผนงานการ รักษาความสงบ ภายใน	ติดตั้งกล้องวงจรปิด บริเวณตลาดสดเทศบาล ตำบลบ้านดู่	ติดตั้งกล้องวงจรปิด บริเวณตลาดสดเทศบาล ตำบลบ้านดู่ จำนวน ๕ ชุด	๒๐๐,๐๐๐	๐	๐	๐	๐	สำนักปลัด/ งานเทศกิจ

ที่	แผนงาน	โครงการ/กิจกรรม	เป้าหมาย(ผลผลิต)	งบประมาณ					หน่วยงาน รับผิดชอบ หลัก
				๒๕๖๖ (บาท)	๒๕๖๗ (บาท)	๒๕๖๘ (บาท)	๒๕๖๙ (บาท)	๒๕๗๐ (บาท)	
๘	แผนงาน การศึกษา	ระบบกล้องโทรทัศน์วงจร ปิด พร้อมติดตั้ง	ระบบกล้องโทรทัศน์วงจร ปิด พร้อมติดตั้งจำนวน ๑ ชุด โรงเรียนเทศบาล บ้านดู่	๑๘๐,๐๐๐	๑๘๐,๐๐๐	๑๘๐,๐๐๐	๑๘๐,๐๐๐	๑๘๐,๐๐๐	กอง การศึกษา/ โรงเรียน เทศบาล บ้านดู่
๙	แผนงาน การศึกษา	ระบบกล้องโทรทัศน์วงจร ปิด พร้อมติดตั้ง	ระบบกล้องโทรทัศน์วงจร ปิด พร้อมติดตั้งจำนวน ๑ ชุด ศูนย์พัฒนาเด็กเล็กไอนุ ที่เฉลิมพระเกียรติบ้านป่า ซาง	๑๘๐,๐๐๐	๑๘๐,๐๐๐	๑๘๐,๐๐๐	๑๘๐,๐๐๐	๑๘๐,๐๐๐	กอง การศึกษา/ ศูนย์พัฒนา เด็กเล็กไอนุ ที่ เฉลิมพระ เกียรติบ้าน ป่าซาง
๑๐	แผนงาน การศึกษา	ระบบกล้องโทรทัศน์วงจร ปิด พร้อมติดตั้ง	ระบบกล้องโทรทัศน์วงจร ปิด พร้อมติดตั้งจำนวน ๑ ชุด สนามกีฬาากลาง เทศบาลตำบลบ้านดู่	๑๘๐,๐๐๐	๑๘๐,๐๐๐	๑๘๐,๐๐๐	๑๘๐,๐๐๐	๑๘๐,๐๐๐	กอง การศึกษา
๑๑	แผนงาน บริหารงาน ทั่วไป	ติดตั้งกล้องวงจรปิด (CCTV) ภายในเขต เทศบาลตำบลบ้านดู่ บ้าน ข้าวแคร่	ติดตั้งกล้องวงจรปิด (CCTV) ภายในเขต เทศบาลตำบลบ้านดู่ บ้าน ข้าวแคร่ จำนวน ๑ หมู่บ้าน	๒๕๐,๐๐๐	๒๕๐,๐๐๐	๒๕๐,๐๐๐	๒๕๐,๐๐๐	๒๕๐,๐๐๐	สำนักปลัด
รวมเป็นเงิน				๙,๖๔๗,๓๐๐	๙,๔๔๗,๓๐๐	๙,๔๔๗,๓๐๐	๙,๔๔๗,๓๐๐	๙,๔๔๗,๓๐๐	



### บทที่ ๖ การติดตามและประเมินผล

พิจารณาจากควมมีประสิทธิภาพของการใช้ระบบสารสนเทศ บุคลากรของเทศบาล ผู้บริหาร ผู้รับบริการ มีทัศนคติที่ดีและมีความต้องการใช้เทคโนโลยีสารสนเทศในการปฏิบัติงานเพิ่มมากขึ้น ได้รับการยอมรับและนำเทคโนโลยีที่ได้จากโครงการไปประยุกต์ใช้ รวมถึงการขยายผลการพัฒนาทำให้เกิดเทคโนโลยีใหม่ ๆ มีระบบรายงานความก้าวหน้าของผลลัพธ์ทั้งด้านปริมาณและคุณภาพ โดยจัดทำรายงานสรุป สถิติทางด้านการทำงานของแผนงานหรือโครงการ ได้ตามระยะเวลาที่กำหนด

#### ตัวชี้วัด

ตัวชี้วัดที่ใช้วัดผลสำเร็จของแผนปฏิบัติการดิจิทัลของเทศบาลตำบลบ้านคูในภาพรวม ดังนี้

ยุทธศาสตร์	เป้าหมาย	ตัวชี้วัด
<b>ยุทธศาสตร์ที่ ๑</b> พัฒนาโครงสร้างพื้นฐานด้านเทคโนโลยีสารสนเทศและการสื่อสาร	มีเทคโนโลยีสารสนเทศที่ทันสมัยเพียงพอ และตรงกับความต้องการของผู้ใช้บริการ	- มีเทคโนโลยีสารสนเทศที่สนับสนุนการดำเนินงาน
<b>ยุทธศาสตร์ที่ ๒</b> พัฒนาระบบสารสนเทศเพื่อการบริหาร จัดการ และการให้บริการ	เพิ่มประสิทธิภาพการบริหารจัดการและการให้บริการ	- มีศูนย์รวมข้อมูลที่เป็นระบบอิเล็กทรอนิกส์ - ลดปริมาณกระดาษลงได้ ร้อยละ ๕
<b>ยุทธศาสตร์ที่ ๓</b> พัฒนาศักยภาพบุคลากรให้มีความพร้อมในการใช้เทคโนโลยีสารสนเทศ	ส่งเสริมและพัฒนาคุณภาพผู้ใช้งานสารสนเทศ	- บุคลากร สามารถใช้เทคโนโลยีสารสนเทศในการปฏิบัติงานได้ - บุคลากร สามารถแก้ไขปัญหาการใช้งานเบื้องต้นได้
<b>ยุทธศาสตร์ที่ ๔</b> พัฒนาระบบดิจิทัลเพื่อยกระดับคุณภาพชีวิตของประชาชน	พัฒนาระบบความปลอดภัย	- มีระบบรักษาความปลอดภัยเพื่อลดปัญหาอาชญากรรมในพื้นที่